




OptiPlex 3030 All-in-One Kezelési kézikönyv

Szabályozó modell: W10B
Szabályozó típus: W10B001



Megjegyzések, figyelmeztetések és vigyázat jelzések

-  **MEGJEGYZÉS:** A MEGJEGYZÉSEK fontos tudnivalókat tartalmaznak, amelyek a számítógép biztonságosabb és hatékonyabb használatát segítik.
-  **FIGYELMEZTETÉS:** A FIGYELMEZTETÉS hardverhiba vagy adatvesztés lehetőségére hívja fel a figyelmet, egyben közli a probléma elkerülésének módját.
-  **VIGYÁZAT:** A VIGYÁZAT jelzés az esetleges tárgyi vagy személyi sérülés, illetve életveszély lehetőségére hívja fel a figyelmet.

Copyright © 2014 Dell Inc. Minden jog fenntartva. Ezt a terméket az Amerikai és a nemzetközi szerzői jogokról szóló törvények védik. A Dell™ és a Dell logó a Dell Inc. bejegyzett védjegyei az Amerikai Egyesült Államokban és/vagy más országokban. Minden más márka és név melyet itt említünk, azok megfelelő vállalatának bejegyzett védjegyei.

2014 - 06

Rev. A00

Tartalomjegyzék

1 Munka a számítógép belsejében.....	5
Mielőtt elkezdené dolgozni a számítógép belsejében.....	5
Ajánlott eszközök.....	6
A számítógép kikapcsolása.....	6
Miután befejezte a munkát a számítógép belsejében.....	7
2 Rendszer-áttekintés.....	8
Az alaplap elrendezése.....	9
3 Alkatrészek eltávolítása és beszerelése.....	11
Az állvány eltávolítása.....	11
számítógépállvány felszerelése.....	11
A hátsó burkolat eltávolítása.....	11
A hátsó burkolat beszerelése.....	12
Az optikai meghajtó eltávolítása.....	12
Az optikai meghajtó beszerelése.....	13
A merevlemez-meghajtó eltávolítása.....	13
A merevlemez-meghajtó beszerelése.....	15
Az átalakító panel eltávolítása.....	15
Az átalakító panel beszerelése.....	16
A memória eltávolítása.....	16
A memória beszerelése.....	17
Az alaplapárnyékolás eltávolítása.....	17
Az alaplapárnyékolás beszerelése.....	18
A hűtőborda eltávolítása.....	18
A hűtőborda beszerelése.....	19
A hangszórók eltávolítása.....	19
A hangszórók beszerelése.....	21
A VESA keret eltávolítása.....	22
A VESA keret beszerelése.....	22
A rendszerventilátor eltávolítása.....	23
A rendszerventilátor beszerelése.....	23
A bakpcsológomb kártya eltávolítása.....	23
A bakpcsológomb kártya beszerelése.....	24
Az alaplap eltávolítása.....	25
Az alaplap beszerelése.....	26
A kijelzőkeret eltávolítása.....	27
A kijelzőkeret felszerelése.....	28

A kamera eltávolítása.....	29
A kamera beszerelése.....	30
A mikrofon eltávolítása.....	30
A mikrofon beszerelése.....	31
4 Rendszerbeállítás.....	32
Rendszerindítási sorrend.....	32
Navigációs billentyűk.....	32
Rendszer-beállítási opciók.....	33
A BIOS frissítése	42
Rendszer és beállító jelszó.....	43
Rendszer és beállító jelszó hozzárendelése.....	44
Meglévő rendszerjelszó vagy beállítás jelszó törlése, illetve módosítása.....	44
5 Műszaki adatok.....	46
6 A Dell elérhetőségei.....	51
A Dell elérhetőségei.....	51


Munka a számítógép belsejében


Mielőtt elkezdené dolgozni a számítógép belsejében


Végezze el a következő óvintézkedéseket a számítógép potenciális károsodásának elkerülése és a saját biztonsága érdekében. Ha másképp nincs jelezve, a jelen dokumentumban leírt minden művelet a következő feltételek teljesülését feltételezi:


- Elolvasta a számítógéphez mellékelt biztonsággal kapcsolatos tudnivalókat.
- A számítógép alkatrészeinek visszaszerelése vagy – ha az alkatrészt külön vásárolták meg – beépítése az eltávolítási eljárás lépéseinek ellentétes sorrendben történő végrehajtásával történik.


 **VIGYÁZAT:** Csatlakoztasson szét minden áramellátást, mielőtt a számítógép burkolati paneljeit kinyitná. Miután befejezte a számítógép belsejében a munkát, helyezzen vissza minden fedelet, panelt és csavart még azelőtt, hogy áramforráshoz csatlakoztatná a gépet.


 **VIGYÁZAT:** A számítógép belsejében végzett munka előtt olvassa el figyelmesen a számítógéphez mellékelt biztonsági tudnivalókat. További, szabályozással kapcsolatos információkért lásd a Regulatory Compliance Homepage (Szabályozási megfelelés honlapot) a címen a következő webhelyen: www.dell.com/regulatory_compliance .

 **FIGYELMEZTETÉS:** Számos javítást csak képesített, hivatalos szakember végezhet. A hibaelhárítást és az egyszerű javításokat csak a termékismertetőben feltüntetett módon, illetve a telefonos ügyféltámogatás utasításának megfelelően szabad elvégezni. A jótállás nem vonatkozik a Dell által nem engedélyezett javításokból eredő sérülésekre. Olvassa el és kövesse a termékhez mellékelt biztonsági utasításokat.

 **FIGYELMEZTETÉS:** Az elektrosztatikus kisülések érdekében földelje le magát egy csuklópánttal, vagy időközönként érjen hozzá egy festetlen fémfelülethez, pl. a számítógép hátulján lévő csatlakozóhoz.

 **FIGYELMEZTETÉS:** Bánjon óvatosan a komponensekkel és kártyákkal. Ne érintse meg a kártyákon található komponenseket és érintkezőket. A komponenseket, például a mikroprocesszort vagy a chipet a szélénél, ne az érintkezőknél fogva tartsa.

 **FIGYELMEZTETÉS:** A kábelek kihúzásakor ne a kábelt, hanem a csatlakozót vagy a húzófület húzza meg. Néhány kábel csatlakozója reteszelő kialakítással van ellátva; a kábel eltávolításakor kihúzás előtt a retesz kioldófülét meg kell nyomni. Miközben széthúzza a csatlakozókat, tartsa őket egy vonalban, hogy a csatlakozótűk ne görbüljenek meg. A tápkábelek csatlakoztatása előtt ellenőrizze mindkét csatlakozódugó megfelelő helyzetét és beállítását.


 **MEGJEGYZÉS:** A számítógép színe és bizonyos komponensek különbözhetnek a dokumentumban leírtaktól.

A számítógép károsodásának elkerülése érdekében végezze el az alábbi műveleteket, mielőtt a számítógép belsejébe nyúl.

1. Gondoskodjon róla, hogy a munkafelület kellően tiszta és sima legyen, hogy megelőzze a számítógép fedelének karcolódását.
2. Kapcsolja ki a számítógépet (lásd A számítógép kikapcsolása című részt).

 **FIGYELMEZTETÉS: A hálózati kábel kihúzásakor először a számítógépből húzza ki a kábelt, majd a hálózati eszközből.**

3. Húzzon ki minden hálózati kábelt a számítógépből.
4. Áramtalanítsa a számítógépet és minden csatolt eszközt.
5. Az alaplappal érintése érdekében nyomja meg, és tartsa nyomva a bekapcsológombot az áramtalanítás alatt.
6. Távolítsa el a burkolatot.


 **FIGYELMEZTETÉS: Mielőtt bármihez hozzáér a számítógép belsejében, földelje le magát úgy, hogy egy festetlen fém felületet megérint, mint pl. a számítógép hátsó fém része. Miközben dolgozik, rendszeresen érintsen meg egy festetlen fém felületet a statikus elektromosság kisütése érdekében, amely a belső alkatrészek károsodását okozhatja.**




Ajánlott eszközök

A jelen dokumentumban szereplő eljárások a következő szerszámokat igényelhetik:

- Kis, laposélű csavarhúzó
- Csillagcsavarhúzó
- Kis műanyag pálca


A számítógép kikapcsolása

 **FIGYELMEZTETÉS: Az adatvesztés elkerülése érdekében a számítógép kikapcsolása előtt mentsen és zárjon be minden nyitott fájlt, és lépjen ki minden futó programból.**

1. Állítsa le az operációs rendszert:
 - Windows 8 esetén:
 - Az érintőképernyős eszköz használata:
 - a. Az ujját húzza el a képernyő jobb széléről, ezzel megnyitva a szimbólumok menüt, majd válassza a **Beállítások** lehetőséget.
 - b. Válassza a  majd válassza a **Leállítás** lehetőséget.
 - Egér használata:
 - a. Az egér mutatóját vigye a képernyő jobb felső sarkába, és kattintson a **Beállítások** lehetőségre.
 - b. Kattintson a  majd válassza a **Leállítás** lehetőséget.
 - Windows 7 esetében:
 1. Kattintson a **Start** gombra, .

2. Kattintson a **Leállítás** lehetőségre.

vagy

1. Kattintson a **Start** gombra, .
2. Kattintson a **Start** menü jobb alsó sarkában lévő nyílra (lásd az ábrát), majd a **Leállítás**



lehetőségre.

2. Győződjön meg arról, hogy a számítógép és a csatlakoztatott eszközök ki vannak kapcsolva. Ha az operációs rendszer leállásakor a számítógép és a csatlakoztatott eszközök nem kapcsolnak ki automatikusan, akkor a kikapcsoláshoz tartsa nyomva a bekapcsológombot mintegy 6 másodpercig.

Miután befejezte a munkát a számítógép belsejében

Miután befejezte a visszahelyezési eljárásokat, győződjön meg róla, hogy csatlakoztatta-e a külső készülékeket, kártyákat, kábeleket stb., mielőtt a számítógépet bekapcsolná.

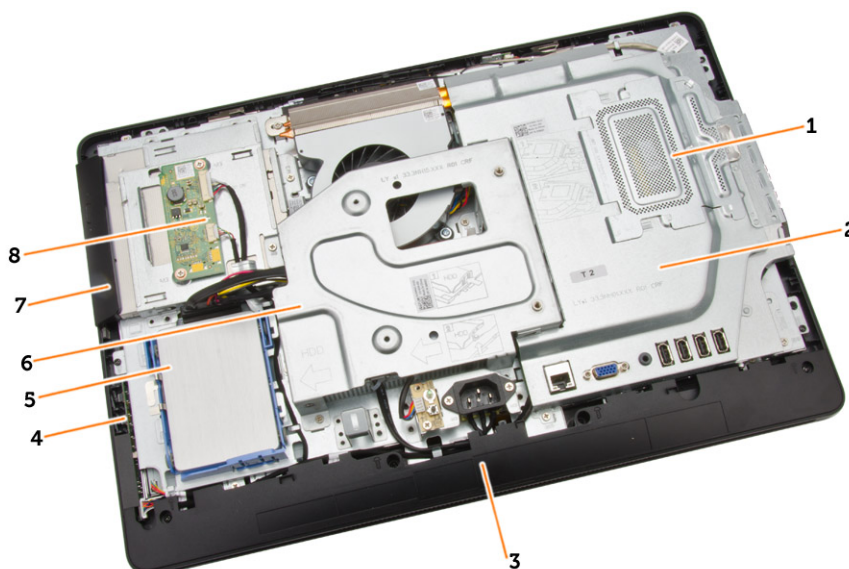
1. Helyezze vissza a burkolatot.



FIGYELMEZTETÉS: Hálózati kábel csatlakoztatásakor először dugja a kábelt a hálózati eszközbe, majd a számítógépbe.

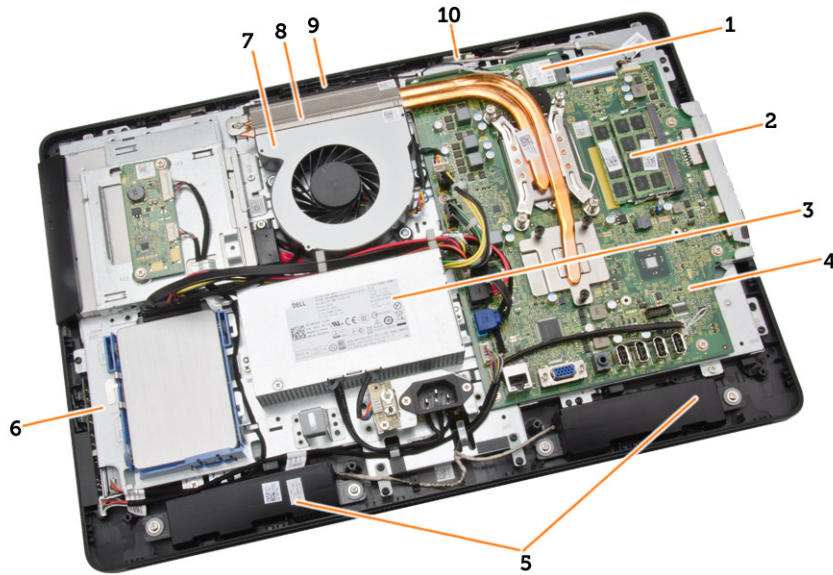
2. Csatlakoztassa az esetleges telefon vagy hálózati kábeleket a számítógépére.
3. Csatlakoztassa a számítógépét és minden hozzá csatolt eszközt elektromos aljzataikra.
4. Kapcsolja be a számítógépet.
5. Ha szükséges, a Dell Diagnostics futtatásával győződjön meg arról, hogy a számítógép megfelelően működik-e.

Rendszer-áttekintés



1. ábra. Belső nézet – 1

1. memória árnyékolás
2. alaplappárnyékolás
3. alsó burkolat
4. bekapcsológomb kártya
5. merevlemez-meghajtó
6. VESA keret
7. optikai meghajtó
8. átalakító panel

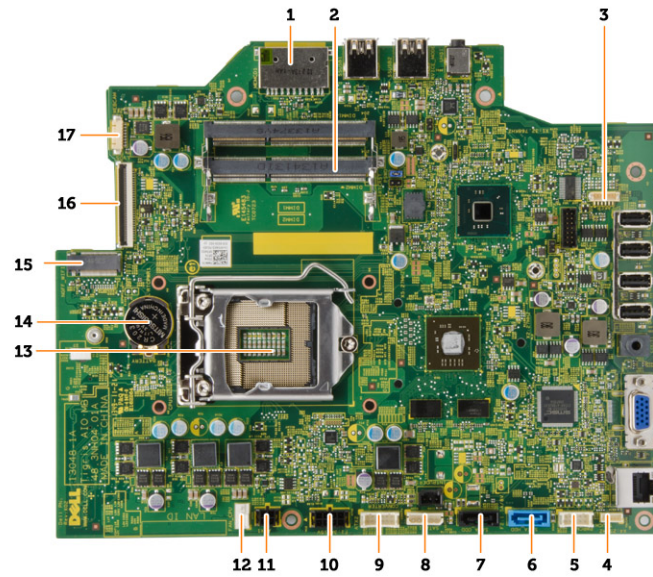


2. ábra. Belső nézet – 2

1. WLAN-kártya
2. memóriamodul
3. tápegység
4. alaplap
5. Hangszóró
6. kijelzőkeret
7. rendszerventilátor
8. hűtőborda
9. kamera
10. mikrofon

Az alaplap elrendezése

Az alábbi ábra ismerteti a számítógép alaplapjának elrendezését.



1. SD memóriakártya-olvasó
2. memóriamodul
3. hangszóró csatlakozó
4. érintőképernyő csatlakozó
5. vezérlőkártya csatlakozó
6. HDD csatlakozó
7. ODD csatlakozó
8. SATA tápcsatlakozó
9. konverter kártya csatlakozó
10. 2. tápcsatlakozó
11. 1. tápcsatlakozó
12. rendszerventilátor csatlakozó
13. processzor csatlakozója
14. Gombelem
15. WLAN csatlakozó
16. LVDS csatlakozó
17. kamera

Alkatrészek eltávolítása és beszerelése

Ez a rész részletes információkat nyújt a számítógép alkatrészeinek eltávolításáról, illetve beszereléséről.

Az állvány eltávolítása

1. Kövesse a *Mielőtt elkezdene dolgozni a számítógép belsejében* című fejezet utasításait.
2. Távolítsa el az állvány burkolatot.
3. Távolítsa el a csavarokat, amelyek az állványt a számítógéphez rögzítik, majd távolítsa el az állványt a számítógépről.



számítógépállvány felszerelése

1. Helyezze a állványt a számítógépre. Húzza meg a csavarokat, amelyek azokat a számítógéphez rögzítik.
2. A VESA burkolatot illessze és helyezze a számítógépre, és pattintsa a helyére.
3. Szerelje be az állványburkolatot.
4. Kövesse a *Miután befejezte a munkát a számítógép belsejében* című fejezet utasításait.

A hátsó burkolat eltávolítása

1. Kövesse a *Mielőtt elkezdene dolgozni a számítógép belsejében* című fejezet utasításait.
2. Távolítsa el az alábbiakat:
 - a. állvány burkolata
 - b. állvány
3. Az ábrán látható módon hajtsa végre az alábbi lépéseket:

- a. Egy kaparótú használatával, fejtse fel a számítógép széleit [1].
- b. A hátsó burkolatot távolítsa el a számítógépből [2].

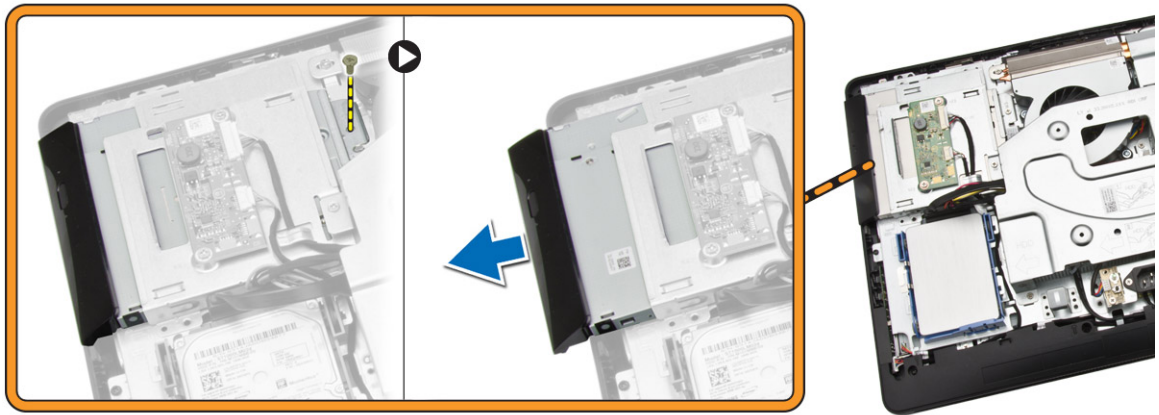


A hátsó burkolat beszerelése

1. A hátsó burkolatot helyezze a számítógépre.
2. Nyomja meg a hátsó burkolat sarkait annak érdekében, hogy rögzítse a számítógépre.
3. Szerelje be az alábbiakat:
 - a. állvány
 - b. állvány burkolata
4. Kövesse a *Miután befejezte a munkát a számítógép belsejében* című fejezet utasításait.

Az optikai meghajtó eltávolítása

1. Kövesse a *Mielőtt elkezdene dolgozni a számítógép belsejében* című fejezet utasításait.
2. Távolítsa el az alábbiakat:
 - a. állvány burkolata
 - b. állvány
 - c. hátsó burkolat
3. Távolítsa el az optikai meghajtót a számítógéphez rögzítő csavarokat. Csúsztassa ki az optikai meghajtót a számítógépből.

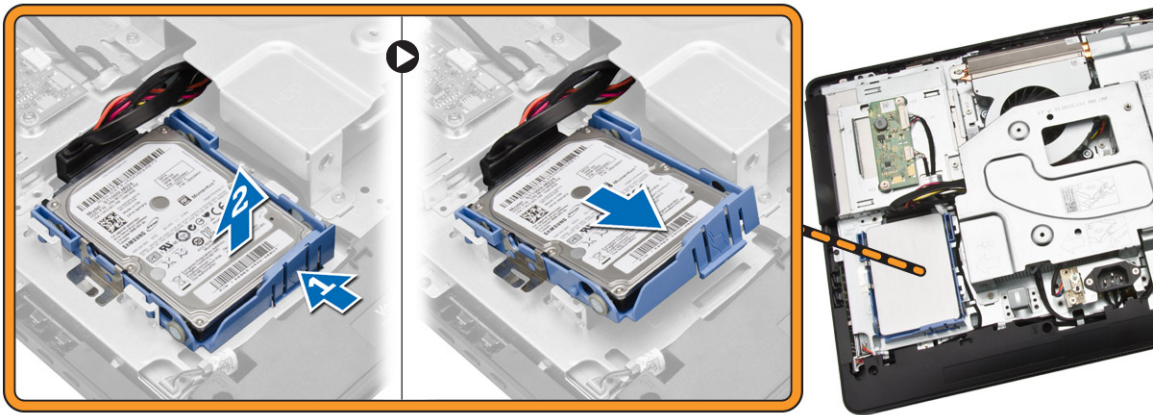


Az optikai meghajtó beszerelése

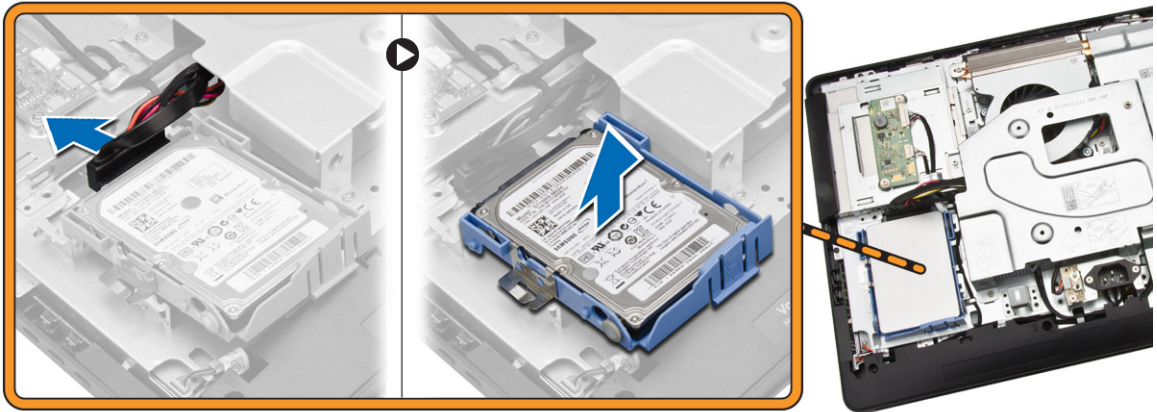
1. Az optikai meghajtót csúsztassa be a számítógépbe, és a rögzítéséhez húzza meg a csavart.
2. Szerelje be az alábbiakat:
 - a. hátsó burkolat
 - b. állvány
 - c. állvány burkolata
3. Kövesse a *Miután befejezte a munkát a számítógép belsejében* című fejezet utasításait.

A merevlemez-meghajtó eltávolítása

1. Kövesse a *Mielőtt elkezdené dolgozni a számítógép belsejében* című fejezet utasításait.
2. Távolítsa el az alábbiakat:
 - a. állvány burkolata
 - b. állvány
 - c. hátsó burkolat
3. Az ábrán látható módon hajtsa végre az alábbi lépéseket:
 - a. Nyomja meg a merevlemez meghajtó keretet, hogy eltávolítsa azt a zárófoglalatból [1].
 - b. Emelje ki a merevlemez meghajtót az egyik sarka felől [2].



4. Csúsztassa és távolítsa el, hogy hozzáférjen a merevlemez meghajtó kábeléhez.
5. Csatlakoztassa le a merevlemez meghajtó kábelét a merevlemez meghajtóról és távolítsa el azt a számítógépből.



6. Fejtse szét a merevlemez meghajtó keretet a merevlemez meghajtó kiemeléséhez. Távolítsa el a merevlemez meghajtót a merevlemez meghajtó keretből.

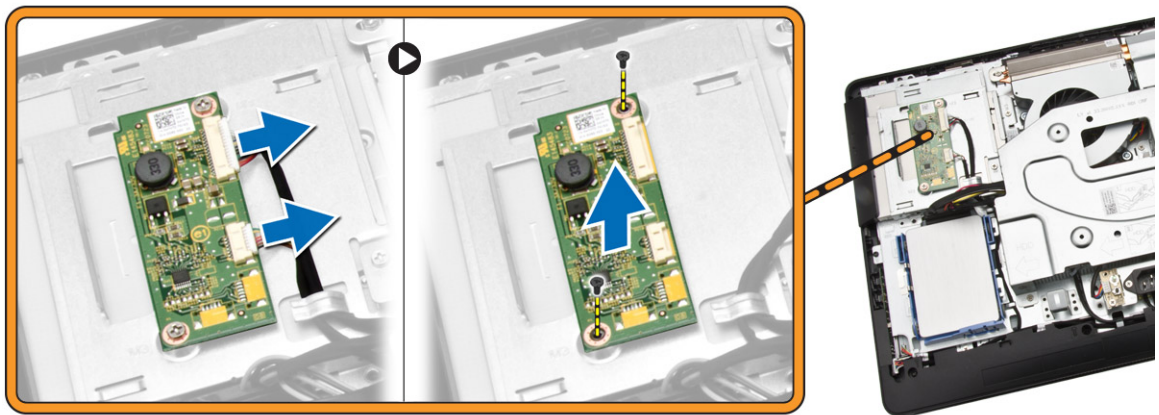


A merevlemez-meghajtó beszerelése

1. Csúsztassa a merevlemez-meghajtót a merevlemez-tartókeretbe.
2. A merevlemez-meghajtó kábelét csatlakoztassa a merevlemez-meghajtóra, és a merevlemez-meghajtót helyezze a foglalatába a számítógépben.
3. Szerelje be az alábbiakat:
 - a. hátsó burkolat
 - b. állvány
 - c. állvány burkolata
4. Kövesse a *Miután befejezte a munkát a számítógép belsejében* című fejezet utasításait.

Az átalakító panel eltávolítása

1. Kövesse a *Mielőtt elkezdene dolgozni a számítógép belsejében* című fejezet utasításait.
2. Távolítsa el az alábbiakat:
 - a. állvány burkolata
 - b. állvány
 - c. hátsó burkolat
3. Válassza le a kábeleket az átalakító panelről. Távolítsa el a csavarokat és emelje ki az átalakító panelt a számítógépből.

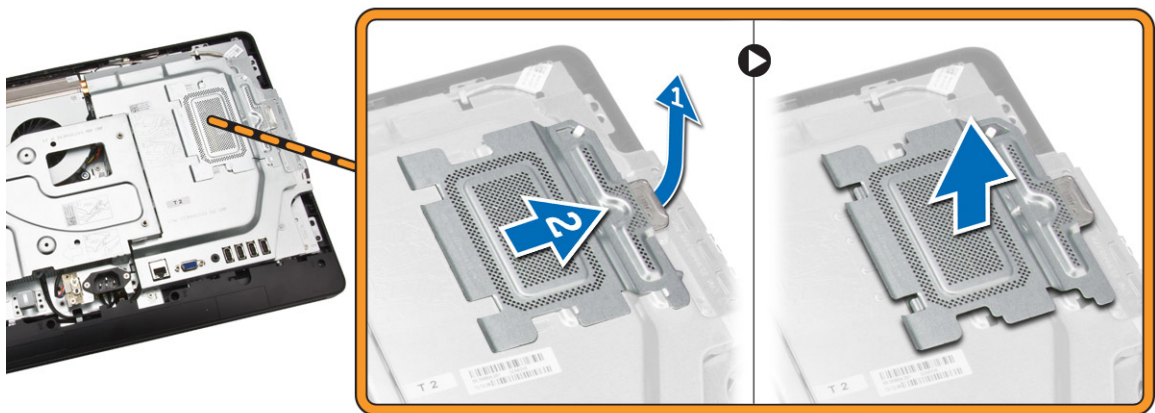


Az átalakító panel beszerelése

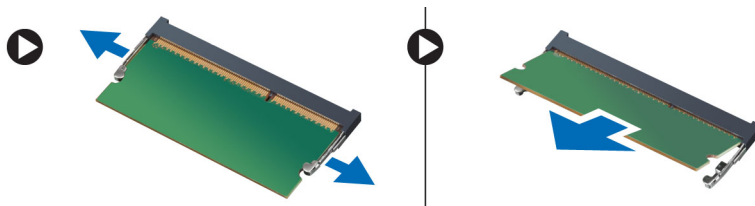
1. Húzza meg az átalakító panelt a számítógéphez rögzítő csavarokat. Csatlakoztassa a kábeleket az átalakító panelhez.
2. Szerelje be az alábbiakat:
 - a. hátsó burkolat
 - b. állvány
 - c. állvány burkolata
3. Kövesse a *Miután befejezte a munkát a számítógép belsejében* című fejezet utasításait.

A memória eltávolítása

1. Kövesse a *Mielőtt elkezdene dolgozni a számítógép belsejében* című fejezet utasításait.
2. Távolítsa el az alábbiakat:
 - a. állvány burkolata
 - b. állvány
 - c. hátsó burkolat
3. Az ábrán látható módon hajtsa végre az alábbi lépéseket:
 - a. Csúsztassa el a memóriaburkolatot annak a számítógépből való eltávolításához [1].
 - b. Távolítsa el a memóriaburkolatot a számítógépből [2].



4. A rögzítőkapcsokat fejtse le a memóriamodulról annak érdekében, hogy a memóriamodul kiugorjon. A memóriamodult emelje le a csatlakozójáról.

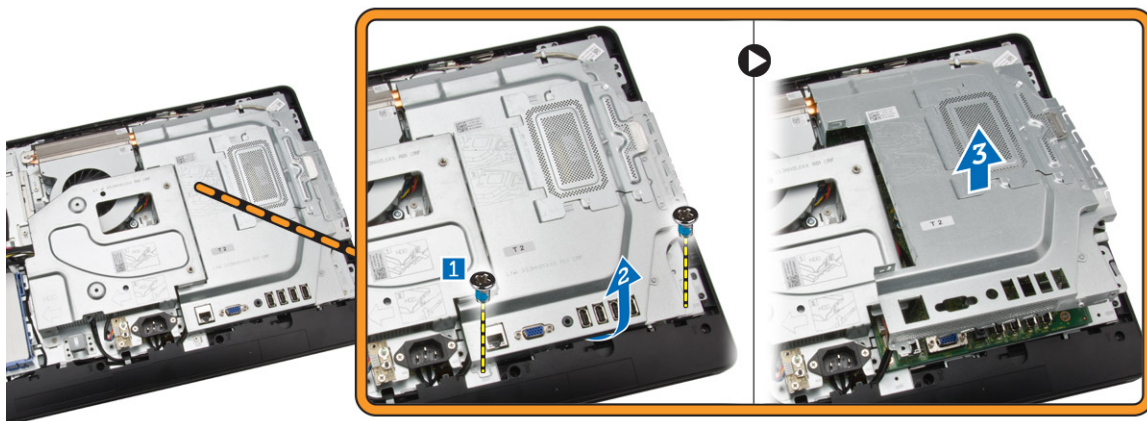


A memória beszerelése

1. Igazítsa a memóriakártya aljának bemetszését az alaplapi csatlakozón lévő fülhöz.
2. Nyomja le a memóriamodult, amíg a rögzítőfülek a helyükre nem ugranak, rögzítve a modult.
3. A memóriaburkolatot helyezze vissza a helyére.
4. Szerelje be az alábbiakat:
 - a. hátsó burkolat
 - b. állvány
 - c. állvány burkolata
5. Kövesse a *Miután befejezte a munkát a számítógép belsejében* című fejezet utasításait.

Az alaplapárnyékolás eltávolítása

1. Kövesse a *Mielőtt elkezdene dolgozni a számítógép belsejében* című fejezet utasításait.
2. Távolítsa el az alábbiakat:
 - a. állvány burkolata
 - b. állvány
 - c. hátsó burkolat
3. Az ábrán látható módon hajtsa végre az alábbi lépéseket:
 - a. Távolítsa el az alaplapárnyékolását a számítógéphez rögzítő csavarokat [1].
 - b. Emelje meg az alaplapárnyékolását a számítógépben [2].
 - c. Távolítsa el az alaplapárnyékolást a számítógépből [3].

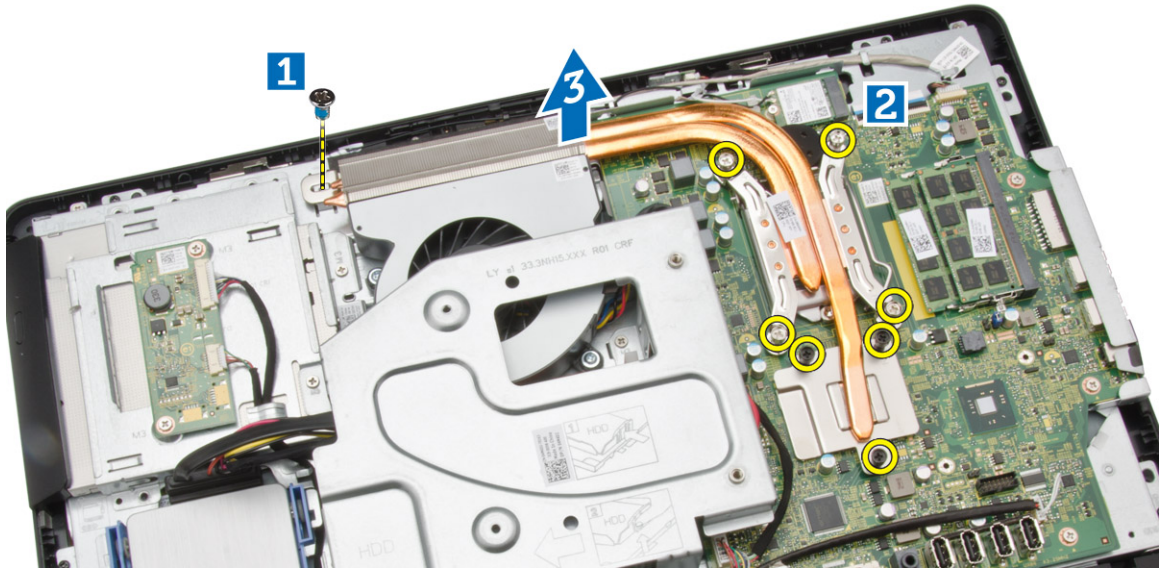


Az alaplapárnyékolás beszerelése

1. Helyezze az alaplapárnyékolást a számítógépre. Húzza meg a csavarokat, amelyek azt a számítógéphez rögzítik.
2. Szerelje be az alábbiakat:
 - a. hátsó burkolat
 - b. állvány
 - c. állvány burkolata
3. Kövesse a *Miután befejezte a munkát a számítógép belsejében* című fejezet utasításait.

A hűtőborda eltávolítása

1. Kövesse a *Mielőtt elkezdené dolgozni a számítógép belsejében* című fejezet utasításait.
2. Távolítsa el az alábbiakat:
 - a. állvány burkolata
 - b. állvány
 - c. hátsó burkolat
 - d. alaplapárnyékolás
3. Az ábrán látható módon hajtsa végre az alábbi lépéseket:
 - a. Távolítsa el a hűtőbordát a számítógéphez rögzítő csavarokat [1].
 - b. Távolítsa el a CPU-t a számítógéphez rögzítő csavarokat [2].
 - c. Emelje fel, majd távolítsa el a hűtőbordát a számítógépből [3].

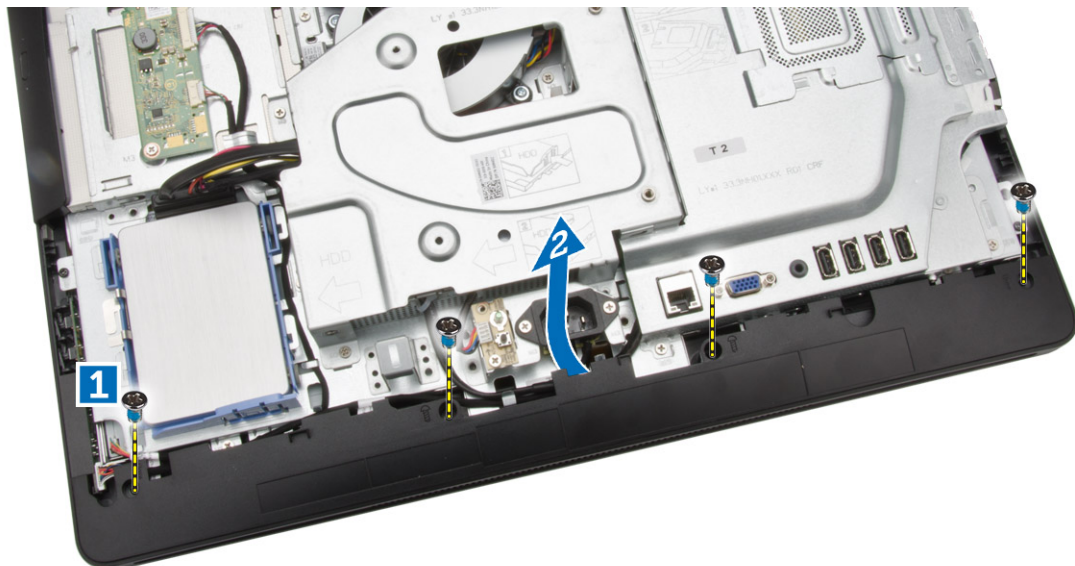


A hűtőborda beszerelése

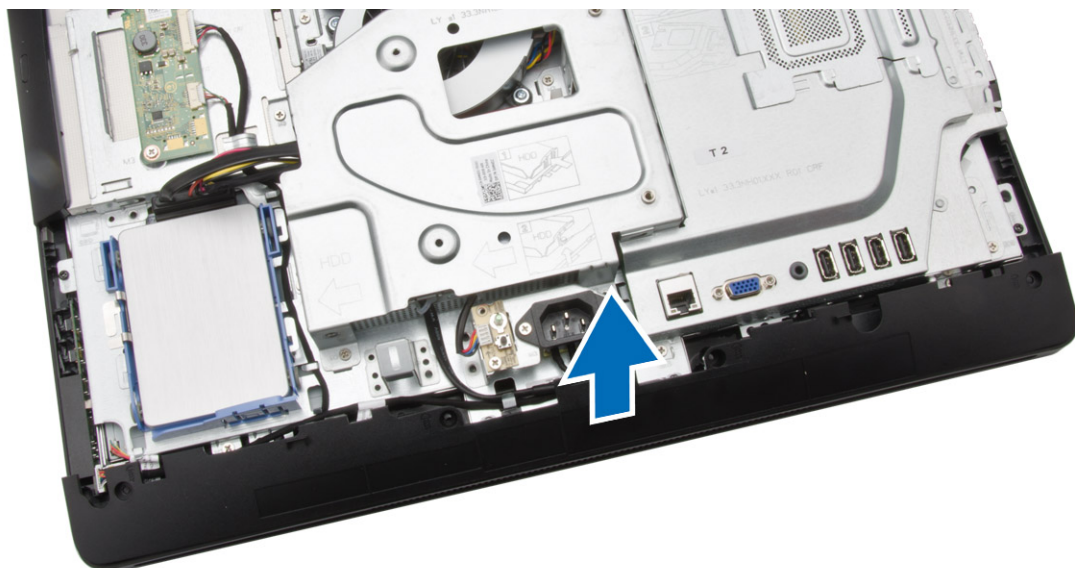
1. Helyezze a hűtőbordát a számítógépre. Húzza meg a csavarokat, amelyek a számítógéphez rögzítik.
2. Szerelje be az alábbiakat:
 - a. alaplappárnyékolás
 - b. hátsó burkolat
 - c. állvány
 - d. állvány burkolata
3. Kövesse a *Miután befejezte a munkát a számítógép belsejében* című fejezet utasításait.

A hangszórók eltávolítása

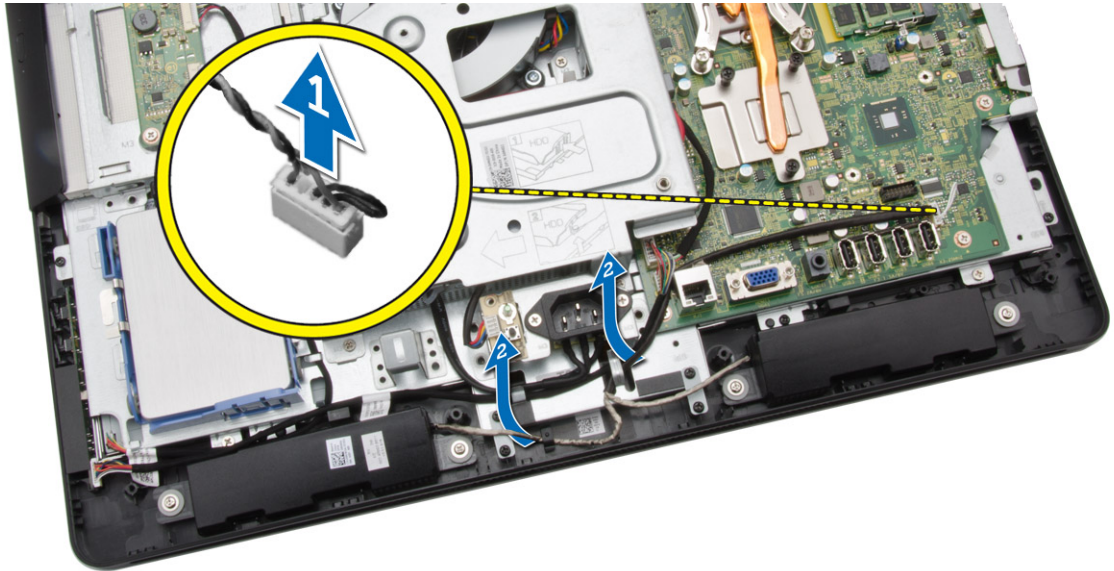
1. Kövesse a *Mielőtt elkezdené dolgozni a számítógép belsejében* című fejezet utasításait.
2. Távolítsa el az alábbiakat:
 - a. állvány burkolata
 - b. állvány
 - c. hátsó burkolat
 - d. alaplappárnyékolás
3. Az ábrán látható módon hajtsa végre az alábbi lépéseket:
 - a. Távolítsa el a hangszóróburkolatot a számítógéphez rögzítő csavarokat [1].
 - b. Vegye ki a hangszóróburkolatot a számítógépből[2].



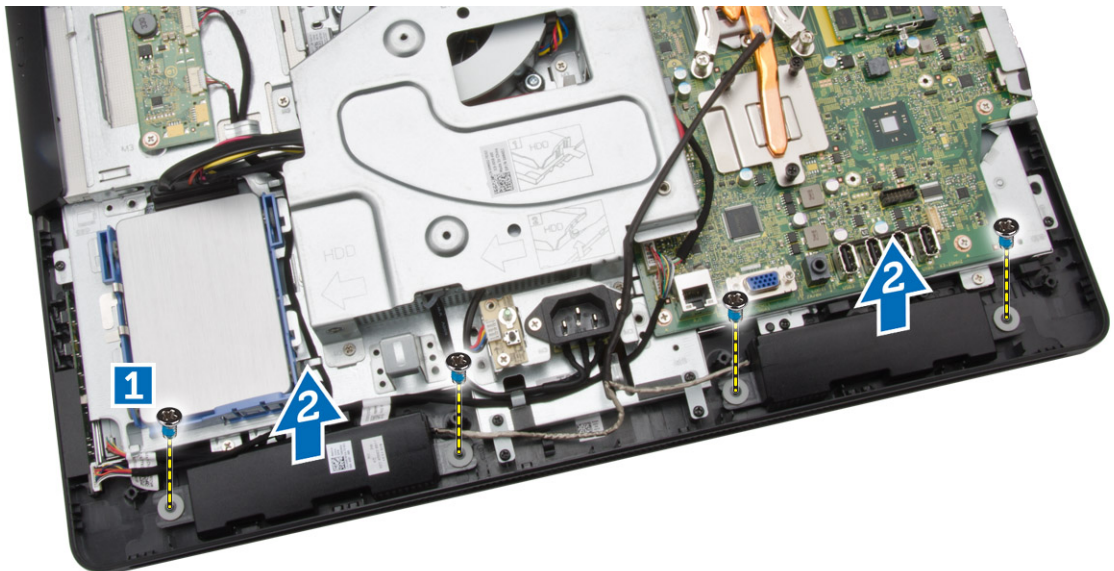
4. Vegye ki a hangszóróburkolatot a számítógépből.



5. Az ábrán látható módon hajtsa végre az alábbi lépéseket:
- a. Csatlakoztassa le hangszóró kábelét az alaplapról [1].
 - b. Távolítsa el a kábelt a fülékből a számítógépben [2].



6. Az ábrán látható módon hajtsa végre az alábbi lépéseket:
- Távolítsa el a hangszórókat a számítógéphez rögzítő csavarokat [1].
 - Távolítsa el a hangszórókat a számítógépből [2].



A hangszórók beszerelése

- Helyezze a hangszórókat a számítógépre. Húzza meg a csavarokat, amelyek azokat a számítógéphez rögzítik.
- Helyezze a hangszóró kábeleit a fűleken keresztül a számítógépbe és csatlakoztassa a hangszórókábelt az alaplaphoz.
- Helyezze a hangszóró borítását a számítógépbe és húzza meg az azt rögzítő csavarokat.
- Szerelje be az alábbiakat:

- a. alaplappárnyékolás
 - b. hátsó burkolat
 - c. állvány
 - d. állvány burkolata
5. Kövesse a *Miután befejezte a munkát a számítógép belsejében* című fejezet utasításait.

A VESA keret eltávolítása

1. Kövesse a *Mielőtt elkezdene dolgozni a számítógép belsejében* című fejezet utasításait.
2. Távolítsa el az alábbiakat:
 - a. állvány burkolata
 - b. állvány
 - c. hátsó burkolat
3. Az ábrán látható módon hajtsa végre az alábbi lépéseket:
 - a. Távolítsa el a csavarokat, amelyek a VESA-t a számítógéphez rögzítik [1].
 - b. Távolítsa el az VESA-t a számítógépből [2].

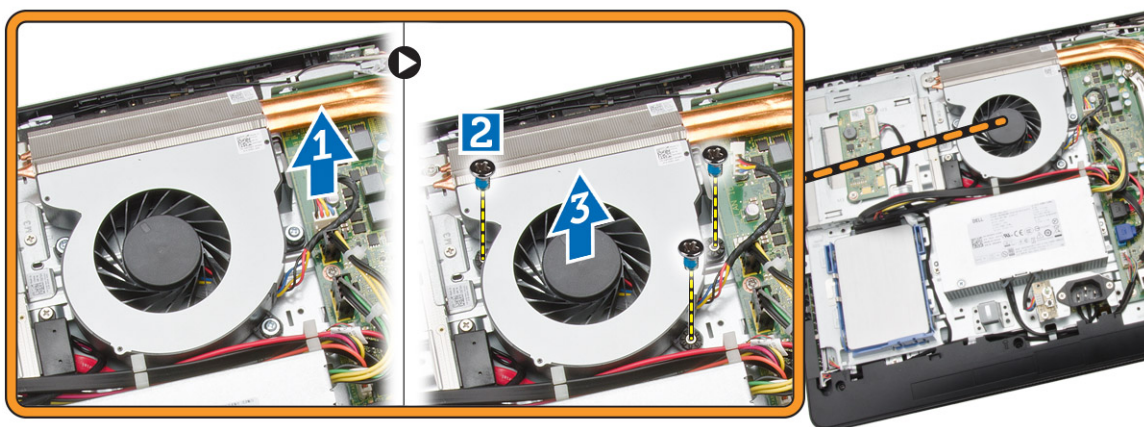


A VESA keret beszerelése

1. Helyezze a VESA keretet a számítógépre. Húzza meg a csavarokat, amelyek azt a számítógéphez rögzítik.
2. Szerelje be az alábbiakat:
 - a. hátsó burkolat
 - b. állvány
 - c. állvány burkolata
3. Kövesse a *Miután befejezte a munkát a számítógép belsejében* című fejezet utasításait.

A rendszerventilátor eltávolítása

1. Kövesse a *Mielőtt elkezdene dolgozni a számítógép belsejében* című fejezet utasításait.
2. Távolítsa el az alábbiakat:
 - a. állvány burkolata
 - b. állvány
 - c. hátsó burkolat
 - d. Alaplapárnyékolás
 - e. VESA keret
3. Az ábrán látható módon hajtsa végre az alábbi lépéseket:
 - a. Csatlakoztassa le a rendszerventilátor kábelét az alaplapról [1].
 - b. Távolítsa el csavarokat, amelyek a rendszerventilátor modult rögzítik [2].
 - c. Vegye le a rendszerventilátort a számítógépről [3].



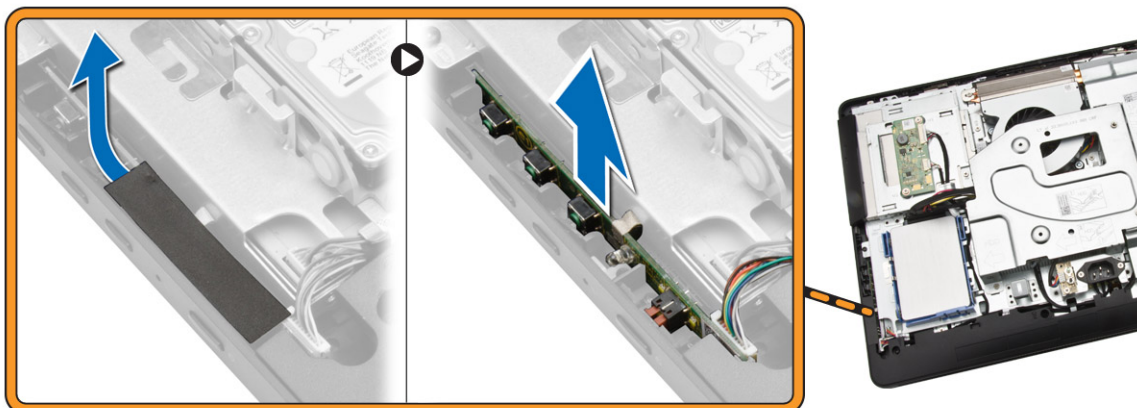
A rendszerventilátor beszerelése

1. Helyezze a rendszerventilátort a hűtőbordákkal számítógépbe és húzza meg a csavarokat, amelyek azokat a számítógéphez rögzítik.
2. Csatlakoztassa a rendszerhűtő kábelét az alaplaphoz.
3. Szerelje be az alábbiakat:
 - a. VESA keret
 - b. alaplapárnyékolás
 - c. hátsó burkolat
 - d. állvány
 - e. állvány burkolata
4. Kövesse a *Miután befejezte a munkát a számítógép belsejében* című fejezet utasításait.

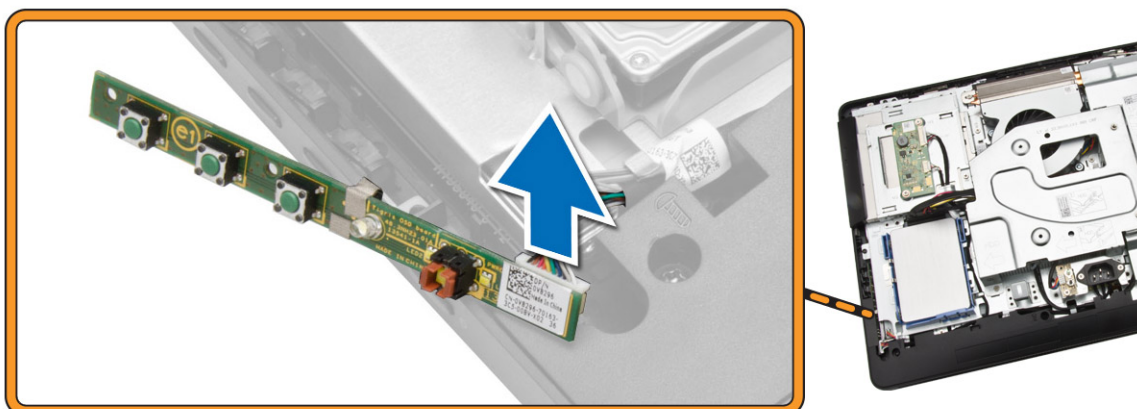
A bakapcsológomb kártya eltávolítása

1. Kövesse a *Mielőtt elkezdene dolgozni a számítógép belsejében* című fejezet utasításait.
2. Távolítsa el az alábbiakat:

- a. állvány burkolata
 - b. állvány
 - c. hátsó burkolat
3. Fejtse le a bekapcsológomb kártyát a számítógéphez rögzítő ragasztószalagot. Emelje ki a bekapcsológomb kártyát, hogy a kábeleit hozzáférjen.



4. Csatlakoztassa le a bekapcsológomb kábeleit a bekapcsológomb kártyáról és távolítsa el azt a számítógépből.

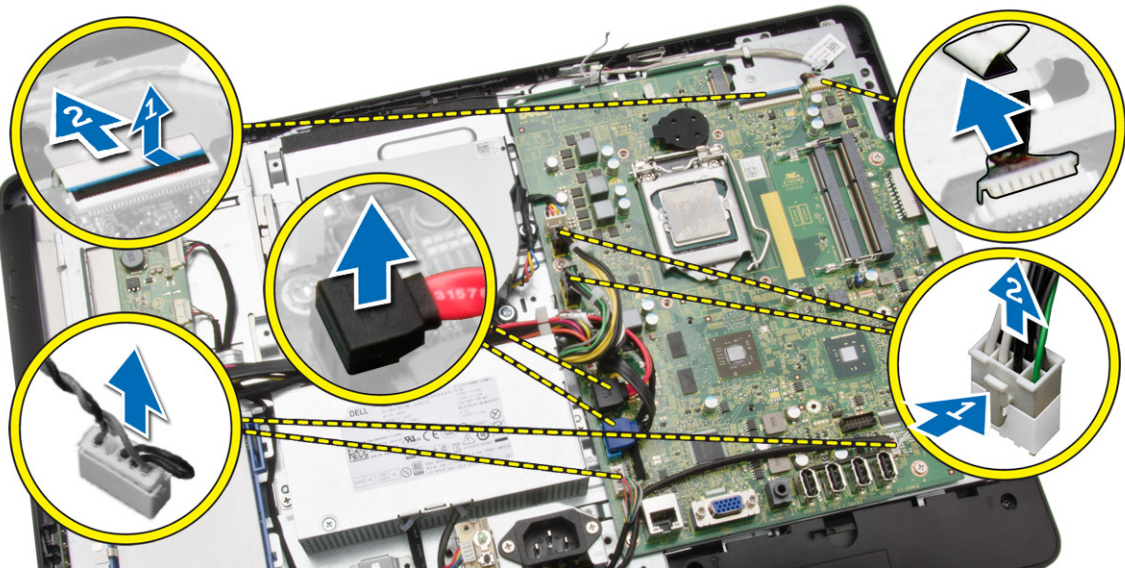


A bekapcsológomb kártya beszerelése

1. Szerelje be a bekapcsológomb kártyát a számítógépen található foglatába majd rögzítse a ragasztószalagot. Csatlakoztassa a bekapcsológomb kábeleit a bekapcsológomb kártyához.
2. Szerelje be az alábbiakat:
 - a. hátsó burkolat
 - b. állvány
 - c. állvány burkolata
3. Kövesse a *Miután befejezte a munkát a számítógép belsejében* című fejezet utasításait.

Az alaplap eltávolítása

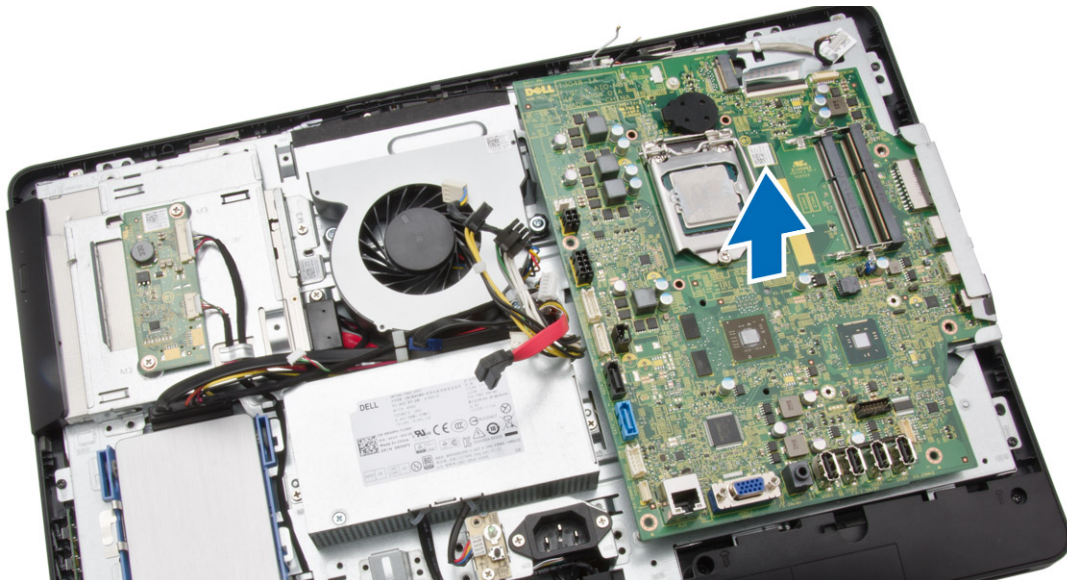
1. Kövesse a *Mielőtt elkezdene dolgozni a számítógép belsejében* című fejezet utasításait.
2. Távolítsa el az alábbiakat:
 - a. állvány burkolata
 - b. állvány
 - c. hátsó burkolat
 - d. memória
 - e. VESA keret
 - f. alaplapárményékolás
 - g. hűtőborda
 - h. WLAN-kártya
3. Válassza le a következőket az alaplapról:
 - a. kamerakábel
 - b. LVDS kábel
 - c. rendszerventilátor kábel
 - d. optikai meghajtó kábel
 - e. merevlemez-meghajtó kábele
 - f. merevlemez/optikai meghajtó tápkábel
 - g. átalakító panel kártya
 - h. bekapcsológomb kábel
 - i. érintőképernyő kábel (ha van)
 - j. hangszóró-kábel



4. Az ábrán látható módon hajtsa végre az alábbi lépéseket:
 - a. Távolítsa el az alaplaptól a számítógép aljához rögzítő csavarokat [1].
 - b. Csúsztassa ki az alaplaptól a számítógépből [2].



5. Távolítsa el az alaplapt a számítógépből.



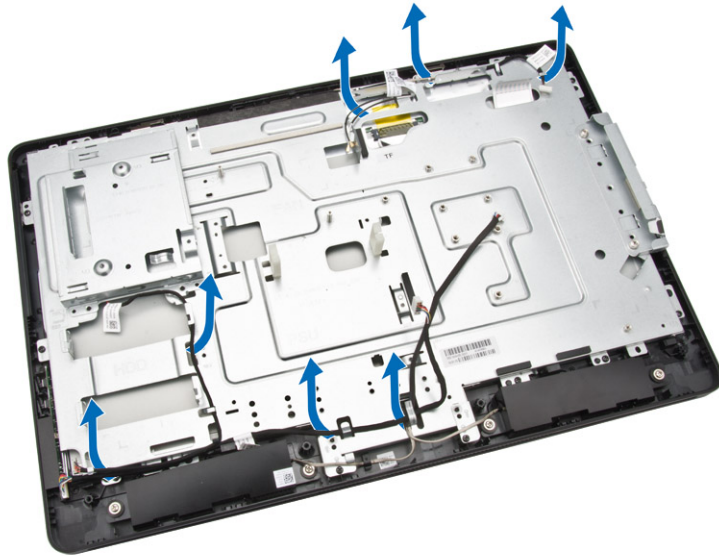
Az alaplapp beszerelése

1. Az alaplappot helyezze a számítógépre.
2. Húzza meg a csavarokat, amelyek az alaplappot a számítógéphez rögzítik.
3. Csatlakoztassa az alábbi kábeleket az alaplapphoz:
 - a. kamerakábel
 - b. LVDS kábel
 - c. rendszerventilátor kábel
 - d. optikai meghajtó kábel
 - e. merevlemez-meghajtó kábele

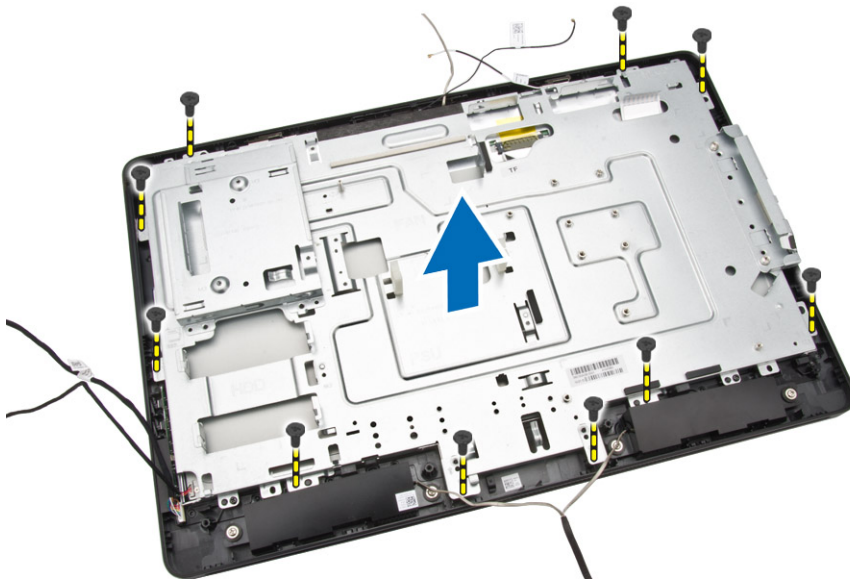
- f. merevlemez/optikai meghajtó tápkábel
 - g. átalakító panel kártya
 - h. érintőképernyő kábel (ha van)
 - i. bekapcsológomb kábel
 - j. hangszóró-kábel
4. Szerelje be az alábbiakat:
- a. WLAN-kártya
 - b. hűtőborda
 - c. alaplappárnyékolás
 - d. VESA keret
 - e. memória
 - f. hátsó burkolat
 - g. állvány
 - h. állvány burkolata
5. Kövesse a *Miután befejezte a munkát a számítógép belsejében* című fejezet utasításait.

A kijelzőkeret eltávolítása

1. Kövesse a *Mielőtt elkezdene dolgozni a számítógép belsejében* című fejezet utasításait.
2. Távolítsa el az alábbiakat:
 - a. állvány burkolata
 - b. állvány
 - c. hátsó burkolat
 - d. optikai meghajtó
 - e. merevlemez-meghajtó
 - f. memória
 - g. VESA keret
 - h. alaplappárnyékolás
 - i. hangszórók
 - j. hűtőborda
 - k. rendszerventilátor
 - l. WLAN-kártya
 - m. átalakító panel
 - n. alaplap
3. Távolítsa el a LVDS-t, a kamerát, az átalakító panel kábeleit a kijelzőkereten található fűlekből.



4. Távolítsa el a kijelzőkeretet a számítógéphez rögzítő csavarokat. Emelje ki majd távolítsa el a kijelzőkeretet a számítógépből.



A kijelzőkeret felszerelése

1. Helyezze a kijelzőkeretet a számítógépre.
2. Húzza meg a csavarokat, amelyek a kijelzőkeretet a számítógéphez rögzítik.
3. Helyezze az LVDS-t, a kamerát, a konverter kártya kábeleit a kijelzőkereten található fűlekbe.
4. Szerelje be az alábbiakat:
 - a. alaplap
 - b. átalakító panel
 - c. WLAN-kártya

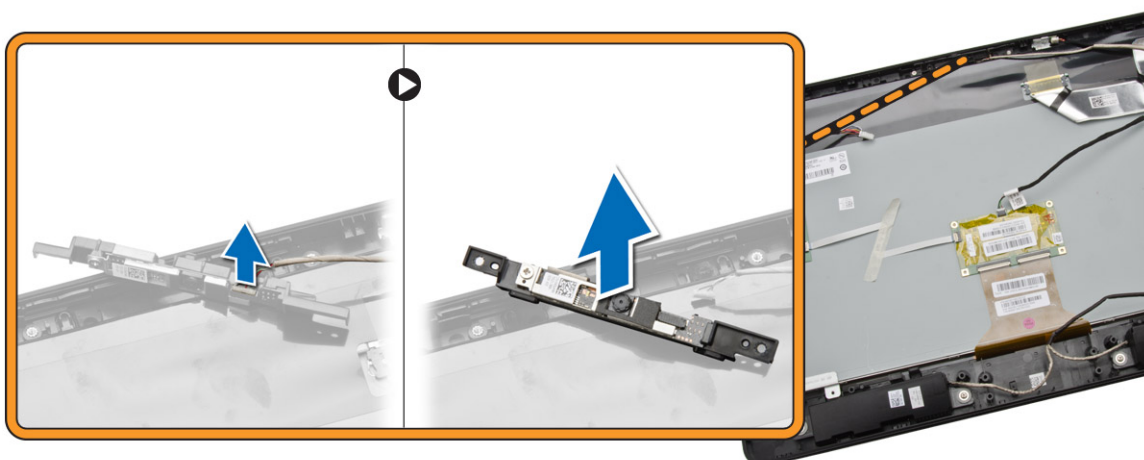
- d. rendszerventilátor
 - e. hűtőborda
 - f. hangszórók
 - g. alaplapárnyékolás
 - h. VESA keret
 - i. memória
 - j. merevlemez-meghajtó
 - k. optikai meghajtó
 - l. hátsó burkolat
 - m. állvány
 - n. állvány burkolata
5. Kövesse a *Miután befejezte a munkát a számítógép belsejében* című fejezet utasításait.

A kamera eltávolítása

1. Kövesse a *Mielőtt elkezdene dolgozni a számítógép belsejében* című fejezet utasításait.
2. Távolítsa el az alábbiakat:
 - a. állvány burkolata
 - b. állvány
 - c. hátsó burkolat
 - d. optikai meghajtó
 - e. merevlemez-meghajtó
 - f. memória
 - g. VESA keret
 - h. alaplapárnyékolás
 - i. hangszórók
 - j. hűtőborda
 - k. rendszerventilátor
 - l. WLAN-kártya
 - m. átalakító panel
 - n. alaplap
 - o. kijelzőkeret
3. Távolítsa el a kamerát a számítógéphez rögzítő csavarokat, majd a kamera kábeleiből való hozzáféréshez, távolítsa el a kamerát a foglalatából.



4. Csatlakoztassa le a kamera kábeleit a kameráról és távolítsa el a kamerát a számítógépből.



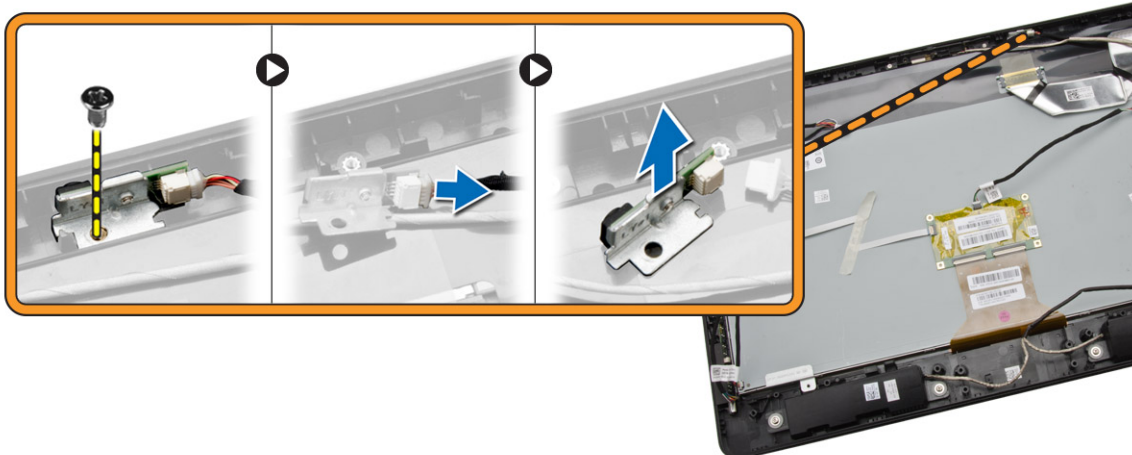
A kamera beszerelése

1. Csatlakoztassa a kamera kábelét a kamerához.
2. Helyezze be a kamerát a foglalatba, majd húzza meg a kamerát a számítógéphez rögzítő csavarokat.
3. Szerelje be az alábbiakat:
 - a. kijelzőkeret
 - b. alaplap
 - c. átalakító panel
 - d. WLAN-kártya
 - e. rendszerventilátor
 - f. hűtőborda
 - g. hangszórók
 - h. alaplappárnnyékolás
 - i. VESA keret
 - j. memória
 - k. merevlemez-meghajtó
 - l. optikai meghajtó
 - m. hátsó burkolat
 - n. állvány
 - o. állvány burkolata
4. Kövesse a *Miután befejezte a munkát a számítógép belsejében* című fejezet utasításait.

A mikrofon eltávolítása

1. Kövesse a *Mielőtt elkezdene dolgozni a számítógép belsejében* című fejezet utasításait.
2. Távolítsa el az alábbiakat:
 - a. állvány burkolata
 - b. állvány
 - c. hátsó burkolat
3. Az ábrán látható módon hajtsa végre az alábbi lépéseket:

- a. Távolítsa el a mikrofont rögzítő csavart.
- b. Csatlakoztassa le a mikrofonkábelét a mikrofonról.
- c. Távolítsa el a mikrofont a számítógépből.



A mikrofon beszerelése

1. Csatlakoztassa a mikrofon kábelét a mikrofonhoz.
2. Helyezze be a mikrofont a foglalatba, majd húzza meg a számítógéphez rögzítő csavarjait.
3. Szerelje be az alábbiakat:
 - a. hátsó burkolat
 - b. állvány
 - c. állvány burkolata
4. Kövesse a *Miután befejezte a munkát a számítógép belsejében* című fejezet utasításait.

Rendszerbeállítás

A rendszerbeállítás teszi lehetővé a számítógép hardverének konfigurálását és a BIOS szintű opciók meghatározását. A rendszerbeállításban az alábbiakat teheti:

- Hardver hozzáadása vagy eltávolítása után módosíthatja az NVRAM beállításokat
- Megtekintheti a rendszer hardver konfigurációját
- Engedélyezheti vagy letilthatja az integrált eszközöket
- Teljesítmény és energiagazdálkodási korlátokat állíthat be
- Kezelheti a számítógép védelmét

Rendszerindítási sorrend

A rendszerindítási sorrend lehetővé teszi, hogy megkerülje a rendszerbeállításban meghatározott rendszerindítási sorrendet, és egy meghatározott eszköztől indítsa a rendszert (például: optikai meghajtó vagy merevlemez meghajtó). A bekapcsolási önteszt alatt (POST), amikor a Dell embléma megjelenik, az alábbi lehetőségei vannak:

- Hozzáférés a rendszerbeállításhoz az <F2> billentyű lenyomásával
- Egyszeri rendszerindítási menü előhívása az <F12> billentyű lenyomásával

Az egyszerű rendszerindítási menü azokat az eszközöket jeleníti meg, amelyekről a rendszer indítható, valamint diagnosztikai opciókat ajánl fel. A rendszerindítási opciók az alábbiak:

- Eltávolítható meghajtó (ha van)
- STXXXX meghajtó
 - **MEGJEGYZÉS:** A XXX a SATA meghajtó számát jelöli.
- Optikai meghajtó
- Diagnosztika
 - **MEGJEGYZÉS:** A diagnosztika kiválasztásával az **ePSA diagnosztika** képernyő jelenik meg.


A rendszerindítási sorrend a rendszerbeállítás képernyő elérésére is biztosít opciókat.

Navigációs billentyűk


Az alábbi táblázat ismerteti a rendszerbeállítás navigációs billentyűit.

- **MEGJEGYZÉS:** A legtöbb rendszerbeállítási opció esetén az elvégzett módosításokat a rendszer rögzíti, de azok csak a rendszer újraindítása után lépnek érvénybe.

1. táblázat: Navigációs billentyűk

Billentyűk	Navigáció
Felfelé nyíl	Lépés az előző mezőre.
Lefelé nyíl	Lépés a következő mezőre.
<Enter>	Érték kiválasztása a kijelölt mezőben (ha van), vagy a mezőben lévő hivatkozás megnyitása.
Szóköz billentyű	Legördülő lista kibontása vagy összecsukása, ha lehetséges.
<Tab>	Lépés a következő fókuszt területre.  MEGJEGYZÉS: Csak normál grafikus böngésző esetén.
<Esc>	Visszalépés az előző oldalra, amíg a fő képernyő meg nem jelenik. Ha az <Esc> billentyűt a fő képernyőn nyomja meg, egy üzenet jelenik meg, amely kéri a változtatások elmentését, és újraindítja a rendszert.
<F1>	A rendszerbeállítás súgófüjljének megjelenítése.

Rendszer-beállítási opciók

 **MEGJEGYZÉS:** A számítógéptől és hozzá tartozó eszközöktől függően előfordulhat, hogy az alábbiakban felsorolt opciók nem jelennek meg.

2. táblázat: Általános

Opció	Leírás
System Board	Ebben a részben található a számítógép elsődleges hardvereinek listája. <ul style="list-style-type: none">• System Information• Memory Information (Memóriainformációk)• PCI Information (PCI adatok)• Processor Information (Processzor adatai)• Device Information (Eszközinformációk)
Boot Sequence	Lehetővé teszi a sorrend módosítását, amelyben a számítógép operációs rendszert keres. <ul style="list-style-type: none">• Boot Sequence<ul style="list-style-type: none">• Merevlemez-meghajtó• SATA HDD Meghajtó• USB Storage Device (USB tárolóeszköz)• CD/DVD/CD-RW Drive (CD/DVD/CD-RW meghajtó)• Onboard NIC (Csatlakoztatott hálózati kártya)• Boot List Option<ul style="list-style-type: none">• Lehetővé teszi az indítási lista opció módosítását.<ul style="list-style-type: none">– Legacy (Hagyományos)– UEFI

Opció	Leírás
Advanced Boot Options	Lehetővé teszi korábbi verziójú ROM opciók engedélyezését. <ul style="list-style-type: none"> Enabled Legacy Options ROMs (korábbi verziójú ROM opciók engedélyezve) (Alapértelmezettként: Enabled) Engedélyezve))
Date/Time	Lehetővé teszi a dátum és idő beállítását. A rendszer dátum/idő beállításának módosítása azonnal életbe lép.

3. táblázat: Rendszer-konfiguráció

Opció	Leírás
Integrated NIC	Lehetővé teszi az integrált hálózati vezérlő konfigurálását. Az alábbi lehetőségek közül választhat: <ul style="list-style-type: none"> Enable UEFI Network Stack (UEFI hálózati verem engedélyezése) Disabled (Letiltva) Enabled (Engedélyezve) Enabled w/PXE (Engedélyezve PXE-vel) (Alapértelmezett beállítás) Enabled w/Cloud Desktop (Engedélyezve felhő asztallal)
SATA Operation	Lehetővé teszi a belső SATA merevlemez-meghajtó vezérlőjének konfigurálását. Az alábbi lehetőségek közül választhat: <ul style="list-style-type: none"> Disabled (Letiltva) ATA AHCI (alapértelmezett)
Drives	Lehetővé teszi a kártyán található beépített meghajtók engedélyezését, illetve letiltását: <ul style="list-style-type: none"> SATA-0 SATA-1 <p>Alapértelmezett beállítás: Összes meghajtó engedélyezve.</p>
SMART Reporting	Lehetővé teszi a SMART reporting elvégzését a merevlemezeken a rendszer indulásakor. <ul style="list-style-type: none"> Enable SMART Reporting (SMART jelentés engedélyezése) - Ez a lehetőség alapértelmezés szerint le van tiltva.
USB Configuration	A belső USB konfiguráció engedélyezését vagy letiltását teszi lehetővé. Az opciók az alábbiak: <ul style="list-style-type: none"> Enable Boot Support (Rendszerindítási támogatás engedélyezése) Hátsó USB portok

Opció	Leírás
	<ul style="list-style-type: none"> – 1. port (bal) – 2. port (bal-közép) – 3. port (jobb-közép) – 4. port (jobb) • Oldalsó USB-portok <ul style="list-style-type: none"> – 1. port (felső) – 2. port (alsó) <p>Alapértelmezett beállítás: Összes eszköz engedélyezve.</p>
Audio	<p>Az audio funkció engedélyezése vagy letiltása.</p> <ul style="list-style-type: none"> • Enable Audio (Hang engedélyezése) <ul style="list-style-type: none"> – Enable Microphone (Mikrofon engedélyezése) – Belső hangszóró engedélyezése <p>Alapértelmezett beállítás: Összes eszköz engedélyezve.</p>
OSD Button Management	<p>Lehetővé teszi az OSD (képernyőn megjelenő) gombok megjelenítését.</p> <ul style="list-style-type: none"> • OSD gombok letiltása <p>Alapértelmezett beállítás: OSD buttons are not disabled (az OSD gombok nincsenek letiltva)</p>
Miscellaneous Devices	<p>Lehetővé teszi a kártyán található beépített meghajtók engedélyezését, illetve letiltását.</p> <ul style="list-style-type: none"> • Enable Camera (Kamera engedélyezése) - A beállítás alapértelmezés szerint engedélyezve van. • Enable Media Card (Médiakártya engedélyezése) - A beállítás alapértelmezés szerint engedélyezve van. • Disable Media Card (Médiakártya letiltása)

4. táblázat: Biztonság


Opció	Leírás
Admin Password	<p>Ez a mező teszi lehetővé a rendszergazda (admin) jelszó (bizonyos esetekben beállítás jelszó) beállítását, módosítását és törlését. A rendszergazda jelszóval számos biztonsági funkció engedélyezhető.</p> <p>Alapértelmezett beállításként a meghajtón nincs beállítva jelszó.</p> <ul style="list-style-type: none"> • Adja meg a régi jelszót. • Adja meg az új jelszót.

Opció	Leírás
	<ul style="list-style-type: none"> Erősítse meg az új jelszót.
System Password	<p>Ez a mező teszi lehetővé Önnek, hogy beállítsa, megváltoztassa, vagy törölje a rendszer jelszavát. A rendszer jelszava számos biztonsági funkciót tesz lehetővé. Alapértelmezett beállításként a meghajtón nincs beállítva jelszó.</p> <ul style="list-style-type: none"> Adja meg a régi jelszót. Adja meg az új jelszót. Erősítse meg az új jelszót.
Internal HDD_0 Password	<p>Lehetővé Önnek, hogy beállítsa, megváltoztassa, vagy törölje a számítógép belső jelszavát merevlemezéről (HDD) Ennek a jelszónak a sikeres megváltoztatása azonnal hatályba lép. A meghajtónak nincs alapértelmezetten beállított jelszava</p> <ul style="list-style-type: none"> Adja meg a régi jelszót. Adja meg az új jelszót. Erősítse meg az új jelszót.
Strong Password	<p>Enable strong password (Erős jelszó engedélyezése) - ez a lehetőség alapértelmezés szerint le van tiltva.</p>
Password Configuration	<p>Ez a mező szabályozza a rendszergazda jelszó és a rendszerjelszó minimális és maximális karakterhosszát.</p> <ul style="list-style-type: none"> Admin Password Min (Admin jelszó minimum) Admin Password Max (Admin jelszó maximum) System Password Min (Rendszerindító jelszó minimum) System Password Max (Rendszerindító jelszó maximum) <p>Alapértelmezett beállításként a karakterek számának beállítása 4 és max. 32.</p>
Password Bypass	<p>Lehetővé teszi a <i>System Password</i> (Rendszerjelszó) és a belső HDD jelszó nélkülözését a rendszer újraindításakor.</p> <ul style="list-style-type: none"> Disabled - A beállítás alapértelmezés szerint le van tiltva. Reboot bypass (Újraindításakor kihagyás)
Password Change	<p>Beállíthatja, hogy a rendszerjelszó és a merevlemez-meghajtó jelszó módosítható legyen-e, ha be van állítva a rendszergazdai jelszó.</p> <ul style="list-style-type: none"> Allow Non-Admin Password Changes (Nem rendszergazda általi biztonság engedélyezése) - a lehetőség alapértelmezés szerint le van tiltva.
TPM Security	<p>Ezzel az opcióval vezérelhető a Trusted Platform Module (TPM) a rendszeren, amely láthatóvá és elérhetővé tehető az operációs rendszer számára.</p> <p>TPM biztonság - a lehetőség alapértelmezés szerint le van tiltva.</p>


Opció	Leírás
Computrace	<p>Lehetővé teszi az <i>Absolute Software</i> által biztosított opcionálisan kérhető <i>Computrace Service</i> szolgáltatás BIOS modul interfészének aktiválását, illetve letiltását.</p> <ul style="list-style-type: none"> • Deactivate (Deaktiválás) - a lehetőség alapértelmezés szerint le van tiltva. • Disable (Letiltás) • Activate (Aktiválás)
CPU XD Support	<p>A processzor e módjának engedélyezésére, illetve letiltására szolgál.</p> <ul style="list-style-type: none"> • Enable CPU XD Support (CPU XD támogatás engedélyezése) — A beállítás alapértelmezés szerint engedélyezett.
Admin Setup Lockout	<p>Annak engedélyezése vagy letiltása, hogy beállított rendszergazda jelszó mellett a rendszerbeállítás hozzáférhető legyen vagy sem.</p> <ul style="list-style-type: none"> • Enable Admin Setup Lockout (Rendszergazda beállítás kizárásának engedélyezése) - Ez az opció alapértelmezésben le van tiltva.

5. táblázat: Secure Boot

Opció	Leírás
Secure Boot Enable	<p>A biztonságos rendszerindítás engedélyezését vagy letiltását teszi lehetővé. Az opciók az alábbiak:</p> <ul style="list-style-type: none"> • Disabled (Letiltva (alapértelmezett beállítás)) • Enabled (Engedélyezve)
Expert Key Management	<p>Csak akkor engedélyezi a biztonsági kulcs adatbázis kezelését, ha a rendszer egyéni üzemmódban van. Az Enable Custom Mode (Egyéni üzemmód engedélyezése) opció alapértelmezett beállításként le van tiltva. Az alábbi lehetőségek közül választhat:</p> <ul style="list-style-type: none"> • PK • KEK • db • dbx <p>Ha engedélyezi a Custom Mode (Egyéni üzemmód) opciót, a PK, KEK, db és a dbx megfelelő opciói jelennek meg. Az alábbi lehetőségek közül választhat:</p> <ul style="list-style-type: none"> • Save to File (Mentés fájlba)- A kulcs elmentése a felhasználó által megadott fájlba • Replace from File (Csere fájlból)- Az aktuális kulcs cseréje egy a felhasználó által megadott fájlból • Append from File (kiegészítés fájlból)- Egy kulcs hozzáadása az aktuális adatbázishoz a felhasználó által megadott fájlból • Delete (Törlése)- A kiválasztott kulcs törlése

Opció	Leírás
	<ul style="list-style-type: none"> • Reset All Keys (Összes kulcs visszaállítása)- Visszaállítása az alapértelmezett beállításokra • Delete All Keys- Az összes kulcs törlése <p> MEGJEGYZÉS: Ha letiltja az egyéni üzemmódot, minden módosítás törlésre kerül, és a kulcsok visszaállnak az alapértelmezett beállításaikra.</p>

6. táblázat: Teljesítmény

Opció	Leírás
Multi Core Support	<p>Annak meghatározása, hogy a processzor egy vagy minden magja engedélyezve legyen. A további magok használata esetén bizonyos alkalmazások teljesítménye nőhet.</p> <ul style="list-style-type: none"> • All (Összes) - Alapértelmezésben engedélyezve • 1 • 2
Intel SpeedStep	<p>Lehetővé teszi az Intel SpeedStep funkció engedélyezését, illetve letiltását.</p> <p>Alapértelmezett beállítás: Enable Intel SpeedStep (Intel SpeedStep engedélyezése)</p>
C States Control	<p>Lehetővé teszi a processzor további alvó állapotainak engedélyezését, illetve letiltását.</p> <p>Alapértelmezett beállítás: Enabled (Engedélyezve)</p>
Limit CPUID Value	<p>Ez a mező korlátozza a processzor normál CPUID funkciója által támogatott maximális értéket.</p> <ul style="list-style-type: none"> • CPUID korlátozás engedélyezése (alapértelmezés szerint letiltva) <p> MEGJEGYZÉS: Egyes operációs rendszerek nem fejezik be a telepítést, ha a CPUID funkció maximális értéke nagyobb, mint 3.</p>
Intel TurboBoost	<p>Lehetővé teszi a processzor Intel TurboBoost módjának engedélyezését, illetve letiltását. Ez a lehetőség alapértelmezés szerint engedélyezve van.</p> <ul style="list-style-type: none"> • Enable Intel TurboBoost - Lehetővé teszi az Intel TurboBoost meghajtó számára, hogy növelje a CPU vagy a grafikus processzor teljesítményét. Alapértelmezés szerint engedélyezve van.

7. táblázat: Energiagazdálkodás

Opció	Leírás
AC Recovery	<p>Megadja, hogy a számítógép hogyan reagáljon, amikor áramszünetet követően áramellátás alá kerül. Az AC-helyreállítás beállításai a következők:</p> <ul style="list-style-type: none">• Power off (kikapcsolás (alapértelmezett beállítás))• Power On (Bekapcsolás)• Last Power State (Utolsó állapot)
Auto On Time	<p>Lehetővé teszi, hogy beállítsa azt az időpontot, amikor a számítógépnek automatikusan be kell kapcsolnia. Az alábbi lehetőségek közül választhat:</p> <ul style="list-style-type: none">• Disabled (Letiltva (alapértelmezett beállítás))• Every Day (Minden nap)• Weekdays (Hétköznapokon)• Nap kijelölése
Deep Sleep Control	<p>Lehetővé teszi a Deep Sleep (mély alvás) mód bekapcsolási feltételeinek meghatározását.</p> <ul style="list-style-type: none">• Disabled (Letiltva)• Kizárólag S5 esetén engedélyezett• Engedélyezve az S4-ben és az S5-ben Engedélyezve
Fan Control Override	<p>A rendszerventilátor sebességét vezérli. A beállítás alapértelmezés szerint le van tiltva.</p> <ul style="list-style-type: none">• Fan Control Override Ez a lehetőség alapértelmezés szerint le van tiltva.
USB Wake Support	<p>Ez az opció lehetővé teszi, hogy a számítógépet USB eszközök aktiválják készenléti állapotból.</p> <ul style="list-style-type: none">• Enable USB Wake Support (USB ébresztési támogatás engedélyezése) — A beállítás alapértelmezés szerint engedélyezve van.
Wake on LAN/WLAN	<p>Lehetővé teszi a számítógép kikapcsolt állapotból való bekapcsolását egy speciális LAN/WLAN jelre.</p> <ul style="list-style-type: none">• Disabled (Letiltva)• Csak LAN• Csak WLAN• LAN PXE Boot-al <p>A beállítás alapértelmezés szerint le van tiltva.</p>
Block Sleep	<p>Operációs rendszer környezetekben lehetővé teszi az alvó üzemmód blokkolását (S3 állapot).</p> <ul style="list-style-type: none">• Block Sleep (S3 State) (Alvó mód blokkolása (S3 állapot)) A beállítás alapértelmezés szerint le van tiltva.
Intel Smart Connect Technology	<p>Ez az opció alapértelmezett beállításként le van tiltva. Ha ez az opció engedélyezve van, a rendszer alvó üzemmód esetén is rendszeresen érzékeli a közelben lévő vezeték nélküli kapcsolatokat. Szinkronizálja azokat az e-mail és közösségi</p>

Opció	Leírás
	<p>média alkalmazásokat, amelyek az alvó üzemmód megkezdésekor nyitva voltak.</p> <ul style="list-style-type: none"> • Smart Connection

8. táblázat: POST Behavior

Opció	Leírás
Numlock LED	<p>Lehetővé teszi a NumLock engedélyezését a számítógép rendszerindítása közben. Ez a lehetőség alapértelmezés szerint engedélyezve van.</p> <ul style="list-style-type: none"> • Numlock LED engedélyezése
Keyboard Errors	<p>Lehetővé teszi a billentyűzethibával kapcsolatos jelentés engedélyezését. Ez a lehetőség alapértelmezés szerint engedélyezve van.</p> <ul style="list-style-type: none"> • Billentyűzethibák felismerésének engedélyezése
Fastboot	<p>Lehetővé teszi a rendszerindítás meggyorsítását bizonyos kompatibilitási lépések kihagyásával. Az opciók az alábbiak:</p> <ul style="list-style-type: none"> • Minimal (Minimális) • Thorough (Alapos) - A beállítás alapértelmezés szerint engedélyezve van. • Auto (Automatikus)

9. táblázat: Virtualizáció támogatása

Opció	Leírás
Virtualization	<p>Ez az opció határozza meg, hogy egy virtuális gépfigyelő (VMM) ki tudja-e használni az Intel virtualizációs technológiájának lehetőségeit.</p> <ul style="list-style-type: none"> • Enable Intel Virtualization Technology (Intel virtualizációs technológia engedélyezése) - Ez az opció alapértelmezés szerint engedélyezve van.

10. táblázat: Vezeték nélküli kapcsolat





Opció	Leírás
Wireless Device Enable	<p>Lehetővé teszi a belső vezeték nélküli eszközök engedélyezését/letiltását. A lehetőségek: WLAN/WiFi (alapértelmezés szerint engedélyezve vannak)</p>




11. táblázat: Karbantartás

Opció	Leírás
Service Tag	A számítógép szervizcímkejének megjelenítése.
Asset Tag	Lehetővé teszi termékcímke létrehozását, ha nincs még termékcímke beállítva. A lehetőség nincs alapértelmezésként beállítva.

Opció	Leírás
SERR Messages	<p>Ez a lehetőség vezérli a SERR üzenő mechanizmust. Ez a lehetőség alapértelmezés szerint engedélyezve van. Bizonyos grafikus kártyák előírják a SERR mechanizmus letiltását.</p> <ul style="list-style-type: none"> • SERR üzenetek engedélyezése

12. táblázat: Cloud Desktop

Opció	Leírás
Server Lookup Method	<p>Megadja, hogy az ImageServer hogyan keresse a szerver címét.</p> <ul style="list-style-type: none"> • Statikus IP-cím • DNS (alapértelmezés szerint engedélyezve van) <p> MEGJEGYZÉS: Ez a mező csak akkor lényeges, ha az <i>Integrated NIC</i> (Integrált NIC) vezérlő beállítása a <i>System Configuration</i> (Rendszerkonfiguráció) csoportban <i>Enabled with ImageServer</i>(Engedélyezve az ImageServer mellett).</p>
Server Name	<p>Megjeleníti a szerver nevét.</p>
Server IP Address	<p>Megjeleníti az ImageServer elsődleges statikus IP-címét, amellyel a kliens szoftver kommunikál. Az alapértelmezett IP-cím beállítás: 255.255.255.255.</p> <p> MEGJEGYZÉS: Ez a mező csak akkor lényeges, ha az <i>Integrated NIC</i> (Integrált NIC) vezérlő beállítása a <i>System Configuration</i> (Rendszerkonfiguráció) csoportban az <i>Enabled with ImageServer</i> (Engedélyezve az ImageServer mellett), valamint a <i>Lookup Method</i> (Keresési mód) beállítása <i>Static IP</i> (Statikus IP).</p>
Server Port	<p>Az ImageServer elsődleges IP portjának megjelenítése, amelyet a kliens a kommunikációra használ. Az alapértelmezett IP port a 06910.</p> <p> MEGJEGYZÉS: Ez a mező csak akkor lényeges, ha az <i>Integrated NIC</i> (Integrált NIC) vezérlő beállítása a <i>System Configuration</i> (Rendszerkonfiguráció) csoportban <i>Enabled with ImageServer</i>(Engedélyezve az ImageServer mellett).</p>
Client Address Method	<p>Meghatározza, hogy a kliens hogyan állapítja meg az IP-címet.</p> <ul style="list-style-type: none"> • Statikus IP-cím • DHCP (alapértelmezés szerint engedélyezve van) <p> MEGJEGYZÉS: Ez a mező csak akkor lényeges, ha az <i>Integrated NIC</i> (Integrált NIC) vezérlő beállítása a <i>System Configuration</i> (Rendszerkonfiguráció) csoportban <i>Enabled with ImageServer</i>(Engedélyezve az ImageServer mellett).</p>

Opció	Leírás
Client IP Address	Megjeleníti a kliens statikus IP-címét. Az alapértelmezett beállítás: 255.255.255.255 .  MEGJEGYZÉS: Ez a mező csak akkor lényeges, ha az <i>Integrated NIC</i> (Integrált NIC) vezérlő beállítása a <i>System Configuration</i> (Rendszerkonfiguráció) csoportban az <i>Enabled with ImageServer</i> (Engedélyezve az ImageServer mellett), valamint a <i>Client DHCP</i> (Kliens DHCP) beállítása <i>Static IP</i> (Statikus IP).
Client SubnetMask	Megjeleníti a kliens alhálózati maszkját. Az alapértelmezett beállítás: 255.255.255.255 .  MEGJEGYZÉS: Ez a mező csak akkor lényeges, ha az <i>Integrated NIC</i> (Integrált NIC) vezérlő beállítása a <i>System Configuration</i> (Rendszerkonfiguráció) csoportban az <i>Enabled with ImageServer</i> (Engedélyezve az ImageServer mellett), valamint a <i>Client DHCP</i> (Kliens DHCP) beállítása <i>Static IP</i> (Statikus IP).
Client Gateway	A kliens IP-átjáró címének megjelenítése. Az alapértelmezett beállítás: 255.255.255.255 .  MEGJEGYZÉS: Ez a mező csak akkor lényeges, ha az <i>Integrated NIC</i> (Integrált NIC) vezérlő beállítása a <i>System Configuration</i> (Rendszerkonfiguráció) csoportban az <i>Enabled with ImageServer</i> (Engedélyezve az ImageServer mellett), valamint a <i>Client DHCP</i> (Kliens DHCP) beállítása <i>Static IP</i> (Statikus IP).
DNS IP Address	A kliens DNS IP-címének megjelenítése. Az alapértelmezett beállítás: 255.255.255.255 .
Domain Name	Megjeleníti a kliens domain nevét.
Advanced	A speciális hibakeresés meghatározása <ul style="list-style-type: none"> • Verbose Mode (alapértelmezés szerint le van tiltva)

13. táblázat: System Logs (Rendszernaplók)

Opció	Leírás
BIOS events	Megjeleníti a rendszer eseménynaplóját és lehetővé teszi a napló létrehozását. <ul style="list-style-type: none"> • Clear Log (Napló törlése)

A BIOS frissítése

A BIOS (rendszerbeállítás) frissítése akkor javasolt, ha alaplapot cserél vagy frissítések állnak rendelkezésre. Laptopok esetén gondoskodjon arról, hogy az akkumulátor teljesen fel legyen töltve és a notebook csatlakozzon a hálózati feszültségre.

1. Indítsa újra a számítógépet
2. Látogasson el a **support.dell.com** weboldalra.


3. Töltse ki a **Service Tag** (Szervizcímke) vagy az **Express Service Code** (Expressz szervizkód) mezőt, majd kattintson a **Submit** (Elküldés) lehetőségre.
 -  **MEGJEGYZÉS:** A szervizcímke megkereséséhez kattintson a **Where is my Service Tag? (Hol van a szervizcímke?)** lehetőségre.
 -  **MEGJEGYZÉS:** Ha nem találja a szervizcímket, kattintson a **Detect My Product** (Termékem érzékelése) lehetőségre. Kövesse a képernyőn megjelenő utasításokat.
4. Ha nem találja a szervizcímket, kattintson a számítógép termék kategóriájára.
5. A listában válassza a **Product Type** (Terméktípus) lehetőséget.
6. Válassza ki a számítógépe modelljét, és megjelenik a számítógép **Product Support** (Terméktámogatás) oldala.
7. Kattintson a **Get drivers** (Illesztőprogram megszerzése) sorra, és kattintson a **View All Drivers** (Összes illesztőprogram megtekintése) lehetőségre.
Megnyílik az illesztőprogramok és letöltések oldala.
8. A Drivers and Downloads (Illesztőprogramok és letöltések) képernyőn az **Operating System** (Operációs rendszer) legördülő listában válassza a **BIOS** lehetőséget.
9. Keresse meg a legfrissebb BIOS fájlt, majd kattintson a **Download File** (Fájl letöltése) lehetőségre.
Azt is elemezheti, mely illesztőprogramoknál van szükség frissítésre. Ahhoz, hogy ezt megtegye a termékénél, kattintson az **Analyze System for Updates** (Rendszerelemzés a frissítések szempontjából), és kövesse a képernyőn lévő utasításokat.
10. Válassza ki a kívánt letöltési módszert a **Please select your download method below** (Válassza ki a letöltés módját) ablakban, majd kattintson a **Download File** (Fájl letöltése) lehetőségre.
Megjelenik a **File Download** (Fájl letöltése) ablak.
11. A **Save** (Mentés) gombra kattintva a fájlt az asztalra mentheti.
12. A **Run** (Futtatás) lehetőségre kattintva telepítse a frissített BIOS beállításokat a számítógépre.
Kövesse a képernyőn megjelenő utasításokat.


Rendszer és beállító jelszó

A számítógép védelme érdekében beállíthat egy rendszerjelszót vagy beállítás jelszót.

Jelszó típusa	Leírás
Rendszerjelszó	A jelszó, amelyet meg kell adni a bejelentkezéshez a rendszerre.
Beállítás jelszó	A jelszó, amelyet meg kell adni a számítógép BIOS beállításainak eléréséhez és módosításához.


 **FIGYELMEZTETÉS:** A jelszó funkció egy alapvető védelmet biztosít a számítógépen lévő fájlok számára.

 **FIGYELMEZTETÉS:** Ha a számítógép nincs lezárva és felügyelet nélkül hagyják, bárki hozzáférhet a fájlokhoz.

 **MEGJEGYZÉS:** A számítógépet tiltott rendszer- és beállítás jelszó funkcióval szállítják.

Rendszer és beállító jelszó hozzárendelése

Új **rendszerjelszó** és/vagy **beállítás jelszó** csak akkor állítható be, illetve a meglévő **rendszerjelszó** és/vagy **beállítás jelszó** csak akkor módosítható, ha a **jelszó állapot fel van oldva**. Ha a jelszó állapot **le van zárva**, a rendszerjelszó nem módosítható.

 **MEGJEGYZÉS:** Ha a jelszó áthidaló le van tiltva, a meglévő rendszerjelszó és beállítás jelszó törlésre kerül, és a számítógépre történő bejelentkezéshez nem kell megadni a rendszerjelszót.

A belépéshez a rendszerbeállításba, a rendszerindítást követően azonnal nyomja meg az <F2> gombot.

1. A **System BIOS** (Rendszer BIOS) vagy a **System Setup** (Rendszerbeállítás) képernyőn válassza a **System Security** (Rendszerbiztonság) lehetőséget, majd nyomja meg az <Enter> billentyűt.
A **System Security** (Rendszerbiztonság) képernyő jelenik meg.
2. A **System Security** (Rendszerbiztonság) képernyőn győződjön meg arról, hogy a **Password Status** (Jelszó állapota) **Unlocked** (Feloldva) legyen.
3. Válassza a **System Password** (Rendszerjelszó) lehetőséget, adja meg a rendszerjelszót, majd nyomja meg az <Enter> vagy a <Tab> billentyűt.

A rendszerjelszó beállításához kövesse az alábbi szabályokat:

- A jelszó maximum 32 karakterből állhat.
- A jelszó tartalmazhat számokat 0-tól 9-ig.
- Csak kisbetűk használhatók, a nagybetűk nem engedélyezettek.
- Csak a következő speciális karakterek engedélyezettek: szóköz, ("), (+), (.), (-), (.), (/), (:), (I), (l), (I), (^).

Amikor a program kéri, adja meg újra a rendszerjelszót.

4. Adja meg az előzőleg beírt rendszerjelszót, majd kattintson az **OK** lehetőségre.
5. Válassza a **Setup Password** (Beállítás jelszó) lehetőséget, írja be a rendszerjelszót, és nyomja meg az <Enter> vagy a <Tab> billentyűt.
Egy üzenet kéri, hogy írja be újra a beállítás jelszót.
6. Adja meg az előzőleg beírt beállítás jelszót, majd kattintson az **OK** lehetőségre.
7. Nyomja meg az <Esc> billentyűt, és egy üzenet jelzi, hogy mentse el a módosításokat.
8. A módosítások elmentéséhez nyomja meg az <Y> billentyűt.


A számítógép újraindul.

Meglévő rendszerjelszó vagy beállítás jelszó törlése, illetve módosítása


Mielőtt a meglévő rendszerjelszót és/vagy beállítás jelszót törli vagy módosítja, gondoskodjon arról, hogy a **Password Status** (Jelszó állapota) **Unlocked** (Feloldva) legyen (a rendszerbeállításban). A meglévő rendszerjelszó vagy beállítás jelszó nem törölhető vagy módosítható, ha a **Password Status** (Jelszó állapota) **Locked** (Zárva).

A belépéshez a rendszerbeállításba a rendszerindítást követően azonnal nyomja meg az <F2> gombot.

1. A **System BIOS** (Rendszer BIOS) vagy a **System Setup** (Rendszerbeállítás) képernyőn válassza a **System Security** (Rendszerbiztonság) lehetőséget, majd nyomja meg az <Enter> billentyűt.
A **System Security** (Rendszerbiztonság) képernyő jelenik meg.
2. A **System Security** (Rendszerbiztonság) képernyőn győződjön meg arról, hogy a **Password Status** (Jelszó állapota) **Unlocked** (Feloldva) legyen.
3. Válassza a **System Password** (Rendszerjelszó) lehetőséget, módosítsa vagy törölje a meglévő jelszót, majd nyomja meg az <Enter> vagy a <Tab> billentyűt.

4. Válassza a **Setup Password** (Beállítás jelszó) lehetőséget, módosítsa vagy törölje a meglévő jelszót, majd nyomja meg az <Enter> vagy a <Tab> billentyűt.
 **MEGJEGYZÉS:** Ha módosítja a rendszerjelszót vagy beállítás jelszót, adja meg újra a jelszót, amikor a program kéri. Ha törli a rendszerjelszót vagy beállítás jelszót, erősítse meg a törlést, amikor a program kéri.
5. Nyomja meg az <Esc> billentyűt, és egy üzenet jelzi, hogy mentse el a módosításokat.
6. A módosítások elmentéséhez és a kilépéshez a rendszerbeállításból nyomja meg az <Y> billentyűt. A számítógép újraindul.

Műszaki adatok

 **MEGJEGYZÉS:** A kínált opciók régióként eltérőek lehetnek. A következő specifikációk csupán a törvény értelmében a számítógéphez kötelezően mellékelt adatok. Ha többet szeretne megtudni a számítógép konfigurációjáról, kattintson a **Súgó és támogatás** menüpontra a Windows operációs rendszerben, és válassza a számítógép adatainak megtekintését.

14. táblázat: System Information

Funkció	Műszaki adatok
Processzor típusa	<ul style="list-style-type: none"> Intel Core i3 / i5 sorozat Intel Celeron kétmagos Intel Pentium kétmagos
Teljes gyorsítótár	Maximum 6 MB gyorsítótár a processzor típusától függően
Chipkészlet	Intel H81 Chipkészlet

15. táblázat: Memória

Funkció	Műszaki adatok
Típus	maximum 1600 MHz, nem pufferelt nem ECC, kétsatornás DDR3 konfiguráció
Csatlakozók	két db belülről elérhető DDR3 SODIMM csatlakozó
Kapacitás	2 GB, 4 GB és 8 GB
Minimális memóriaméret	2 GB
Maximális memóriaméret	16 GB

16. táblázat: Videokártya

Funkció	Műszaki adatok
Videovezérlő:	
Integrált	<ul style="list-style-type: none"> Integrált Intel HD Graphics 4600 - Intel Core i5 Integrált Intel HD Graphics 4400 - Intel Core i3 Integrált Intel HD Graphics - Intel Pentium/Celeron Dual Core
Különálló	AMD Radeon R5 A240
Videomemória:	

Funkció	Műszaki adatok
Integrált	megosztott memória
Különálló	1 GB DDR3

17. táblázat: Audio

Funkció	Műszaki adatok
Vezérlő	ALC3661-CG (Realtek)
Hangszóró	egy 4-ohmos, 2 W AVG hangszóró 2,5 W csúccsal
Belső hangszóró-erősítő	maximum 6 W csatornánként
Belső mikrofon támogatás	különálló digitális mikrofon
Hangerőszabályzók	Hangerőnövelő/-csökkentő gombok (csak Windows 7 esetén), program menük és billentyűzeti médiavezérlő gombok

18. táblázat: Kommunikáció

Funkció	Műszaki adatok
Hálózati adapter	Intel 10/100/1000 Mb/s Ethernet LAN az alaplapon
Vezeték nélküli kapcsolat	félméterű mini-card <ul style="list-style-type: none"> • Wi-Fi 7260 agn/ac

19. táblázat: Kártyák

Funkció	Műszaki adatok
M.2	egy

20. táblázat: Kijelzők

Funkció	Műszaki adatok
Típus	19,5" HD+ WLED
Maximális felbontás	1600 x 900
Frissítési sebesség	60 Hz
Működési szög	170° (vízszintes) / 160° (függőleges)
Képpont méret	0,27 mm
Méretek:	
Magasság	236,30 mm
Szélesség	433,90 mm
Átló	495,30 mm

21. táblázat: Drives

Funkció	Műszaki adatok
Merevlemez-meghajtó	egy 2,5-es SATA meghajtó
Optikai meghajtó (opcionális)	egy DVD-ROM, DVD+/- RW

22. táblázat: Portok és csatlakozók

Funkció	Műszaki adatok
Hang:	egy univerzális audio jack/Line-out port
Hálózati adapter	egy darab RJ45 csatlakozó
USB 2.0	négy darab csatlakozó a hátlapon
USB 3.0	két darab csatlakozó az oldallapon
memóriakártya-olvasó	egy darab 4-az-1-ben bővíthely

23. táblázat: Tápellátás

Funkció	Műszaki adatok
Típus	180 W
Frekvencia	50 Hz / 60 Hz
Feszültség	100 V – 240 V váltóáram
Névleges kimeneti feszültség	19,50 V egyenáram
Bemeneti áramerősség	2,9 A Maximum
Kimeneti áramerősség	+12,0 V kimenet (+12VA – 10A és +12VB – 14,5A)



MEGJEGYZÉS: +12VB, névleges: 0,4 A Készüléti módban.

Méretetek:

Magasság	30,00 mm
Szélesség	76,20 mm
Mélység	155,00 mm
Súly	0,58 kg

Hőmérséklet-tartomány:

Üzemi	0 °C és 35 °C között (30 °F és 95 °F között)
Tárolási	-40 °C és 70 °C között

Gombelem 3 V-os CR2032 lítium gombelem

24. táblázat: Kamera (opcionális)

Funkció	Műszaki adatok
Képfelbontás	0,92 megapixel
Videofelbontás	720p, 30 FPS HD-nál
Átlós látószög	74 fok

25. táblázat: Állvány

Funkció	Műszaki adatok
Dőlés	-5 és 30 fok között

26. táblázat: Fizikai méretek

Funkció	Állvány nélkül	Állvánnyal
Szélesség	489,92 mm	489,92 mm
Magasság	328,84 mm	385,58 mm
Mélység:		
nem érintőképernyős	67,62 mm	204,58 mm
érintőképernyős	66,72 mm	204,97 mm
Súly:		
nem érintőképernyős	4,18 kg - 4,37 kg	5,68 kg - 5,87 kg
érintőképernyős	4,87 kg - 5,06 kg	6,37 kg - 6,56 kg

Állvány (szélesség x mélység) 200,00 mm x 200,00 mm



MEGJEGYZÉS: A számítógép súlya a megrendelt konfigurációtól és a gyártási eltérésektől függően változhat.

27. táblázat: Vezérlőszervek és visszajelzők

Funkció	Műszaki adatok
Bekapcsológomb jelzőfény	Fehér fény — a folyamatos fehér fény a bekapcsolt állapotot jelzi, a villogó fehér fény a számítógép készenléti módját mutatja.
Merevlemez-meghajtó üzemjelzője	Fehér fény — a villogó fehér fény azt jelzi, hogy a számítógép adatot olvas vagy adatot ír a merevlemezre.
Kamera LED	Fehér fény — a folyamatos fehér fény azt jelzi, hogy a kamera bekapcsolt állapotban van.
Hátsó panel	


Funkció	Műszaki adatok
A kapcsolat integritását jelző fény az integrált hálózati adapteren	Zöld — Megfelelő, 10 Mb/s kapcsolat van a hálózat és a számítógép között. Zöld — Megfelelő, 100 Mb/s kapcsolat van a hálózat és a számítógép között. Narancssárga — Megfelelő, 1000 Mb/s-os kapcsolat van a hálózat és a számítógép között. Kikapcsolva (nincs fény) — A számítógép nem észlel fizikai kapcsolatot a hálózattal.
A hálózati aktivitás jelzőfénye az integrált hálózati adapteren	Sárga fény — A villogó sárga fény hálózati tevékenységet jelez.
Tápegység diagnosztizáló fény	Zöld fény — A tápellátás be van kapcsolva és működik. A tápkábelt csatlakoztatni kell a tápcsatlakozóra (a számítógép hátán) és a hálózati feszültségre.

28. táblázat: Környezeti

Funkció	Műszaki adatok
Hőmérséklet-tartomány:	
Üzemi	5 °C és 35 °C között
Tárolási	–40 °C és 65 °C között (–40 °F és 149 °F között)
Relatív páratartalom (maximum):	
Üzemi	10% - 90% (nem lecsapódó)
Tárolási	10% - 95% (nem lecsapódó)
Maximális rezgés:	
Üzemi	0,66 GRMS
Tárolási	1,30 GRMS
Maximális ütődés:	
Üzemi	110 G
Tárolási	160 G
Tengerszint feletti magasság:	
Üzemi	–15,20 m és 3048 m (–50 láb és 10 000 láb) között
Tárolási	–15,20 m és 10 668 m (–50 láb és 35 000 láb) között
Légszennyezési szint	legfeljebb G2-es osztályú az ANSI/ISA-S71.04-1985 jelű szabvány szerint

A Dell elérhetőségei

A Dell elérhetőségei

 **MEGJEGYZÉS:** Amennyiben nem rendelkezik aktív internetkapcsolattal, elérhetőségeinket megtalálhatja a vásárlást igazoló nyugtán, a csomagoláson, a számlán vagy a Dell termékkatalógusban.

A Dell számos támogatási lehetőséget biztosít, online és telefonon keresztül egyaránt. A rendelkezésre álló szolgáltatások országonként és termékenként változnak, így előfordulhat, hogy bizonyos szolgáltatások nem érhetőek el az Ön lakhelye közelében. Amennyiben szeretne kapcsolatba lépni vállalatunkkal értékesítéssel, műszaki támogatással vagy ügyfélszolgálattal kapcsolatos ügyekben:

1. Látogassa meg a **dell.com/support** oldalt
2. Válassza ki a támogatás kategóriáját.
3. Ellenőrizze, hogy az Ön országa vagy régiója szerepel-e a Choose a Country/Region (Válasszon országot/régiót) legördülő menüben a lap tetején.
4. Válassza a szükségleteinek megfelelő szolgáltatási vagy támogatási hivatkozást.